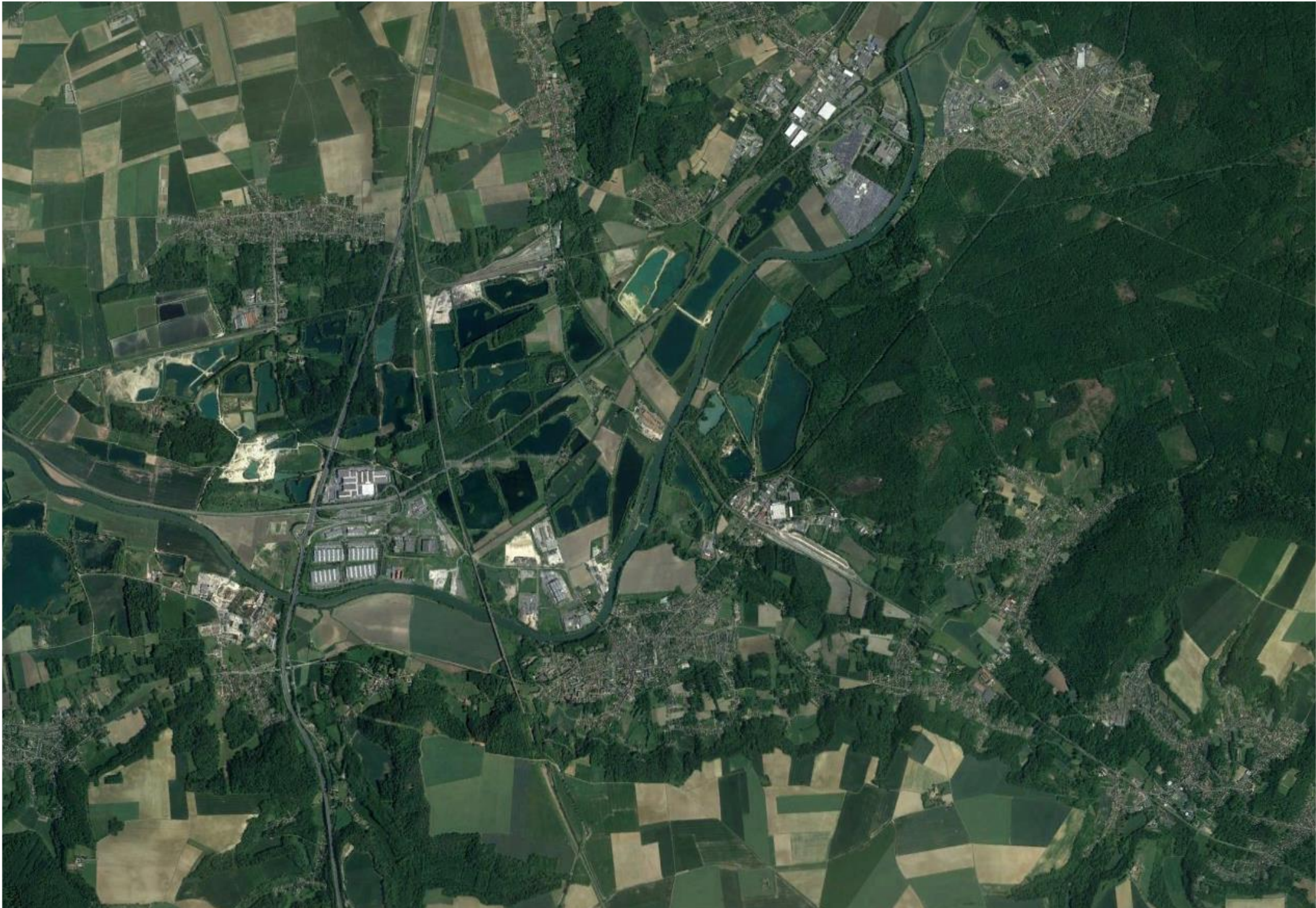


ETUDE D'IMPACT TRAFIC D'UNE PLATEFORME LOGISTIQUE A LONGUEUIL-SAINTE-MARIE (60)

ETUDE D'IMPACT SUR LE TRAFIC ET LES DEPLACEMENTS





Rédacteur	N° version	Date version	Vérfié par	Assistant/Technicien	Modifications
N. De Carvalho n.decarvalho@cdvia.fr +33(0)7.97.11.49.01	1.0	20/07/22	Nicolas Delavenne n.delavenne@cdvia.fr 06.59.88.24.17	-	Rapport initial

Certification OPQIBI

Pour la recherche ou la sélection de prestataires d'ingénierie compétents, le maître d'ouvrage ou le donneur d'ordres reste maître des procédures qu'il entend utiliser et du contenu des documents qu'il entend demander. Il peut néanmoins faire référence aux qualifications OPQIBI qui constituent un outil d'aide à la décision, un véritable instrument de confiance. Les qualifications OPQIBI informent qu'un prestataire possède les capacités de réaliser et a déjà réalisé, à la satisfaction de clients, les prestations dans les domaines de l'ingénierie où il est qualifié.

CDVIA s'est vu attribuer le certificat de qualification n° 11 08 2324.



SOMMAIRE

1. RESUME	5
2. PREAMBULE	7
2.1. OBJET DE LA MISSION.....	7
2.2. LEXIQUE.....	8
3. DIAGNOSTIC DE L'ETAT ACTUEL	9
3.1. RESEAU DE TRANSPORT.....	9
3.1.1. Transport en commun.....	9
3.1.1.1. TER.....	9
3.1.1.2. Bus.....	9
3.1.2. Vélo.....	9
3.1.3. Auto-Stop.....	9
3.2. METHODOLOGIE.....	10
3.3. TRAFIC MOYEN JOURNALIER JOUR OUVRE.....	11
3.4. CONDITIONS DE CIRCULATION ET DYSFONCTIONNEMENTS OBSERVES.....	12
3.5. VITESSES OBSERVES.....	14
3.5.1. Le Champs des Morts (RD155).....	14
3.5.2. Rue du Port Salut (RD26).....	14
3.6. COMPTAGES AUX HEURES DE POINTE.....	15
3.6.1. Comptages directionnels.....	15
3.6.1.1. Trafic H.P. U.V.P.....	15
3.6.1.2. Trafic H.P. PL.....	18
3.7. CALCULS DE RESERVES DE CAPACITES.....	21
3.7.1. Carrefour C1 : RD155 / RD155E.....	22
3.7.2. Carrefour C2 : RD155 / RD156 / RD200.....	23
3.7.3. Carrefour C3 : RD155 / Avenue de Rome.....	24
3.7.4. Carrefour C4 : RD155 / RD26 / Rue des Ormelets	25
3.7.5. Récapitulatif de l'étude des carrefours.....	26
4. ANALYSE PROSPECTIVE	27
4.1. RAPPEL DU PROJET.....	27
4.2. HYPOTHESE DE PROJET.....	28
4.2.1. Hypothèse des flux générés.....	28
4.2.2. Hypothèse de répartition géographique.....	29
4.3. FONCTIONNEMENT PREVISIONNEL DES CARREFOURS.....	30
4.3.1. Trafic prévisionnel aux heures de pointe.....	30
4.3.2. Trafic moyen journalier prévisionnel.....	33
4.3.3. Réserve de capacité avec projet.....	34
4.3.3.1. Carrefour C1 : RD155 / RD155E.....	34
4.3.3.2. Carrefour C2 : RD155 / RD156 / RD200.....	35
4.3.3.3. Carrefour C3 : RD155 / Avenue de Rome.....	36
4.3.3.4. Carrefour C4 : RD155 / RD26 / Rue des Ormelets.....	37
4.3.3.5. Récapitulatif et comparaison de l'étude des carrefours.....	38
5. ANNEXES	39

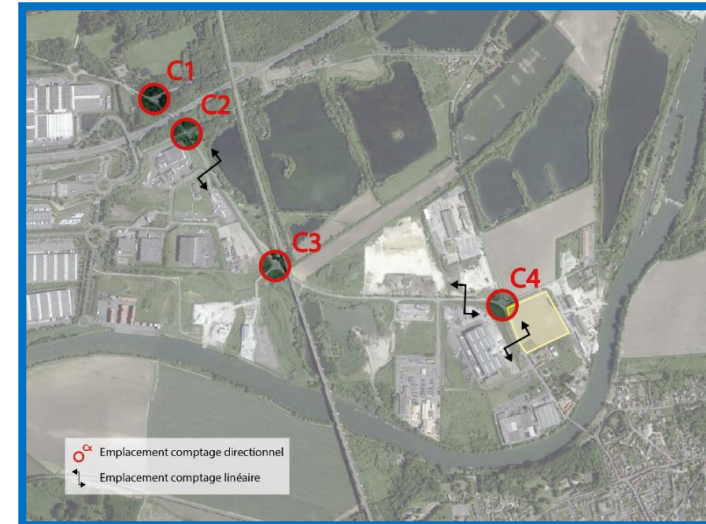
1. RESUME

Cette étude a pour objectif de déterminer l'impact de la mise en place d'une plateforme logistique à Longueuil-Sainte-Marie sur le réseau viarie qui l'entoure notamment au niveau des carrefours suivants :

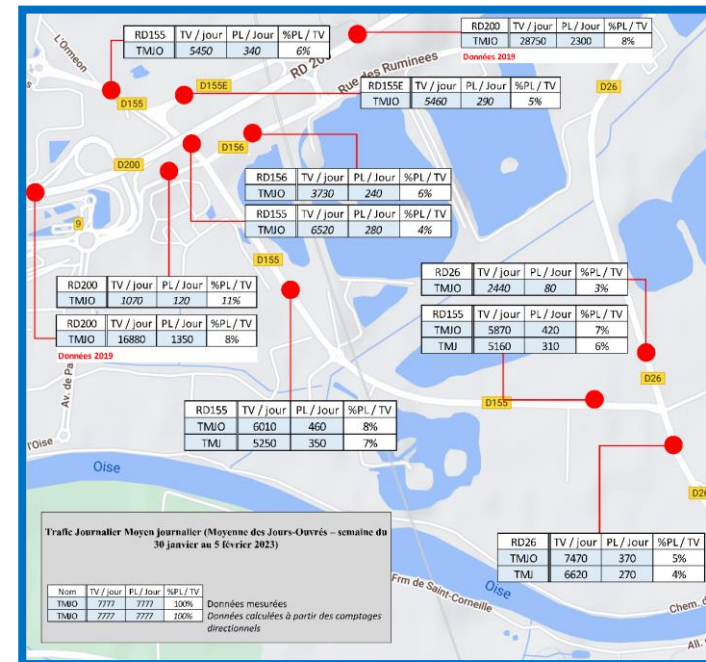
- Carrefour RD155 / RD155E – (C1) ;
- Carrefour RD155 / RD156 / RD200 – (C2) ;
- Carrefour le Champ des Morts (RD155) / Avenue du Luxembourg (RD155) / Avenue de Rome – (C3) ;
- Carrefour Avenue du Luxembourg (RD155) / Bois d'Ageux (RD26) / rue du Port Salut (RD26) / Rue des Ormelets – (C4).

Pour ce faire, il a été réalisé des **comptages directionnels** sur chacun de ces carrefours ainsi que des **comptages automatiques par radar** sur les axes :

- Rue du Port Salut (RD26),
- Avenue du Luxembourg (RD155)
- Le Champ des Morts (RD155).



Localisation du projet et des comptages



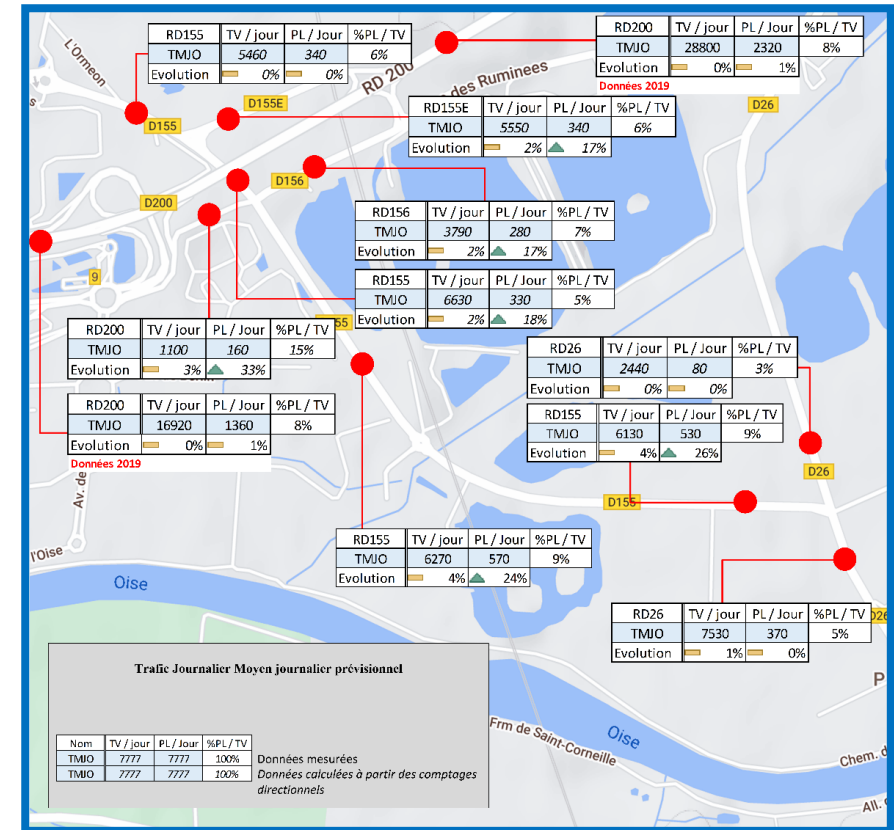
Trafic moyen journalier – état actuel

❖ **En état actuel** : L'exploitation des relevés et les observations faites sur site montrent qu'actuellement :

- Bon fonctionnement des carrefours aux heures de pointe de la circulation générale (réserves de capacité suffisantes avec pour les carrefours à priorité des temps d'attente moyen de 18 sec pour les mouvements de tourne-à-gauche qui restent acceptable)
- Des vitesses excessives sur le Carrefour le Champ des Morts (RD155) / Avenue du Luxembourg (RD155) / Avenue de Rome ainsi que sur la rue du Port Salut (RD26) ;
- Les trafics journaliers sur la Rd26, au droit du projet sont de 7 530 TV/Jour en moyenne des jours ouvrés deux sens confondus (flux qui se retrouvent principalement sur la D155, en direction de l'échangeur A1/D200, avec 6 010 TV/Jour en moyenne des jours ouvrés)

❖ **En état prévisionnel**, la prise en compte des flux supplémentaires générés par le projet (estimation faite à partir des données fournies par le maître d'ouvrage) induira :

- Une augmentation des trafics journaliers sur la D26 de +1% en franchissement de l'Oise (coté -Verberie – augmentation en lien avec flux VL des employés se rendant sur le site et de +4% sur la section D26 au Nord). Sur la D155, axe permettant de rejoindre l'échangeur A1/D200, les augmentations seront plus sensibles notamment en terme de trafic PL deux sens confondus passant de 460 PL/Jour (en moyenne des jours ouvrés) à 570 PL/Jour (+24%). Ces augmentations des trafics « en ligne » seront reprises sans difficultés par ces axes avec leur aménagement actuel.
- Les carrefours en accès au site seront légèrement plus chargés mais **les réserves de capacité restent suffisantes pour assurer un bon fonctionnement** . Les temps d'attente moyen des tourne-à-gauche des voies non-prioritaires restent globalement acceptables sur tous les carrefours étudiés. Sur le carrefour D155/D26/ avec la rue des Ormelets qui desservira le projet, les temps d'attente dépassent pourront atteindre les 30 sec en sortie de la rue des Ormelets pour s'insérer sur la D155 ou la D26 : la mise en place d'un « Cédez-le-passage » permettrait de diminuer ce temps d'attente.



Trafic moyen journalier prévisionnel

2. PREAMBULE

2.1. OBJET DE LA MISSION

Dans le cadre d'un projet d'aménagement à Longueuil-Sainte-Marie, la société **QUARTUS LOGISTIQUE** prévoit la construction d'une **plateforme logistique** (avec ses bureaux et ses locaux techniques - Bâtiment de 19 000 m²) sur un terrain actuellement agricole d'environ 4 ha se situant sur la ZAC Paris-Oise.

Cette étude de trafic a pour objectif d'alimenter l'enregistrement de ce projet au titre de d'ICPE (Installation Classée pour la Protection de l'Environnement). Pour ce faire, cette mission va estimer l'impact de cet aménagement en déterminant l'augmentation du trafic, son impact sur le réseau viaire aux alentours du projet et de déterminer les mesures compensatoires à envisager.



Localisation du projet

2.2. LEXIQUE

Les abréviations utilisées dans le présent rapport sont définies ci-dessous :

- HPM : Heure de pointe du matin ;
- HPS : Heure de pointe du soir ;
- CA : Comptages automatiques ;
- CD : Comptages directionnels ;
- RD : Route départementale ;
- UVP : Unités de véhicules particuliers telles que :

$$"UVP" = \sum ("VL"; "PL" \times 2; "2R" \times \frac{1}{3})$$

- VL : Véhicule léger ;
- PL : Poids-lourd ;
- 2R : Deux roues ;
- TV : Tous véhicules ;
- Charge globale : Somme des véhicules entrant dans un carrefour (en UVP) ;
- Part modale VP : part des usagers effectuant leur déplacement en véhicule particulier ;
- TAD : Tourne-à-droite ;
- TAG : Tourne-à-gauche ;
- TMJ : Trafic moyen journalier ;
- TMJO : Trafic moyen journalier (jours ouvrés) ;
- SDP : Surface de plancher ;
- Réserve de capacité : la réserve de capacité d'une ligne de feu correspond à l'augmentation de trafic que celle-ci peut absorber avant saturation.
- CERTU : Centre d'Etude sur les Réseaux, les Transports, l'Urbanisme et les constructions publiques ;
- CLP : Cédez le passage.

3. DIAGNOSTIC DE L'ETAT ACTUEL

3.1. RESEAU DE TRANSPORT

3.1.1. Transport en commun

3.1.1.1. TER

La commune de Longueil-Sainte-Marie dispose d'une gare SNCF, accueillant quotidiennement des TER (C14 et P14) reliant Paris à Compiègne. Nous comptons environ 2 train/h lors des heures de pointe et 1 train/h en heure creuse.

3.1.1.2. Bus

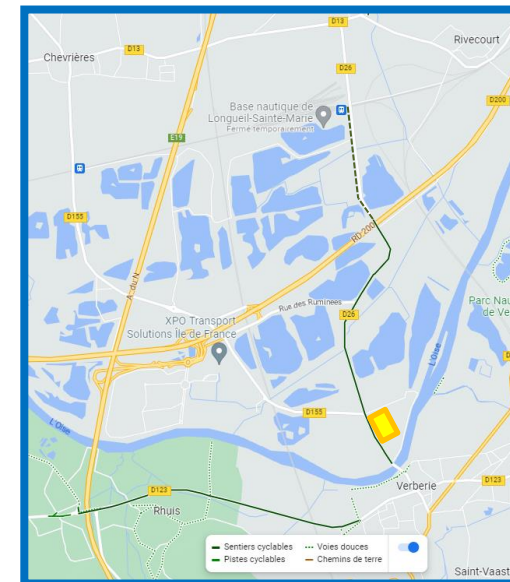
Sur le site, il existe 3 lignes de bus qui sont les suivantes :

- Bus 661 : Grandfresnoy – Compiègne gare SNCF mais ne compte qu'un arrêt à la rue des Ruminées à 18h ;
- Bus 6310 : Collège de la Croix-Saint-Ouen comprenant desservant la rue des Ruminées et la RD26 au niveau du Port Salut à 3 reprises à l'HPM ;
- Bus 640 : Senlis – Verberie, un arrêt se situe au centre-ville de Verberie ;

- Bus 641 : Senlis – Compiègne, un arrêt se situe au centre-ville de Verberie ;
- Bus 6322 Avriigny – Compiègne qui dessert la rue des Ruminées une fois par jour à 18h30

3.1.2. Vélo

Le site dispose d'une piste cyclable qui est aménagée le long de la RD26. Elle permet ainsi de rejoindre la gare de Longueil-Sainte-Marie en moins de 15 min à vélo.



Emplacements des pistes cyclables

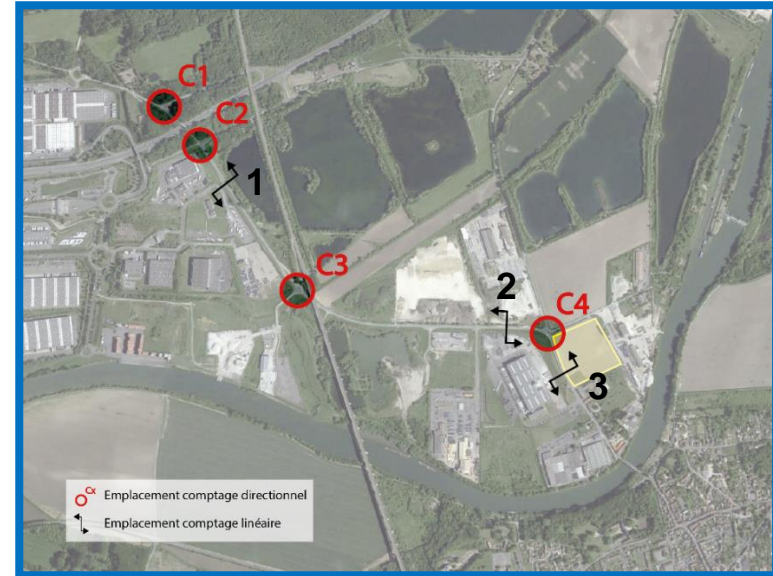
3.1.3. Auto-Stop

Le réseau Rezo-Pouce, qui est un dispositif d'auto-stop organisé et sécurisé possède deux zones d'auto-stop autour du projet et sont accessibles à moins de 15 min de marche. La première se situe sur la rue du Port Salut (RD26) et la seconde à l'intersection entre la rue des Ruminées (RD156) et bois d'Ageux (RD26).

3.2. METHODOLOGIE

Pour les besoins de l'étude, nous avons réalisé **une enquête de circulation le jeudi 2 février 2023** aux heures de pointe du matin et du soir à savoir de **7h00 à 9h00** et de **17h00 à 19h00**. Cette enquête comprenait la réalisation :

- 4 comptages directionnels aux HPM et HPS aux niveaux des carrefours suivants :
 - Carrefour C1 : RD155 / RD155E, qui est un carrefour à priorité à STOP ;
 - Carrefour C2 : Le champs des morts (RD155) / RD156 / RD200, qui est un carrefour à priorité à « STOP » ;
 - Carrefour C3 : Le champs des Morts (RD155) / Avenue du Luxembourg (RD155) / Avenue de Rome, qui est un carrefour giratoire ;
 - Carrefour C4 : Avenue du Luxembourg (RD155) / Rue du Port Salut (RD26) / Bois d'Ageux (RD26) / Rue des Ormelets, qui est un carrefour à priorité « Cédez-le-passage » et à « STOP ».
- 3 comptages linéaires sur une période de 24h sur les rues suivantes :
 - Le Champ des Morts (RD155) ;
 - Avenue du Luxembourg (RD155) ;
 - Rue du Port Salut (RD26).



Emplacements des comptages directionnels et linéaires

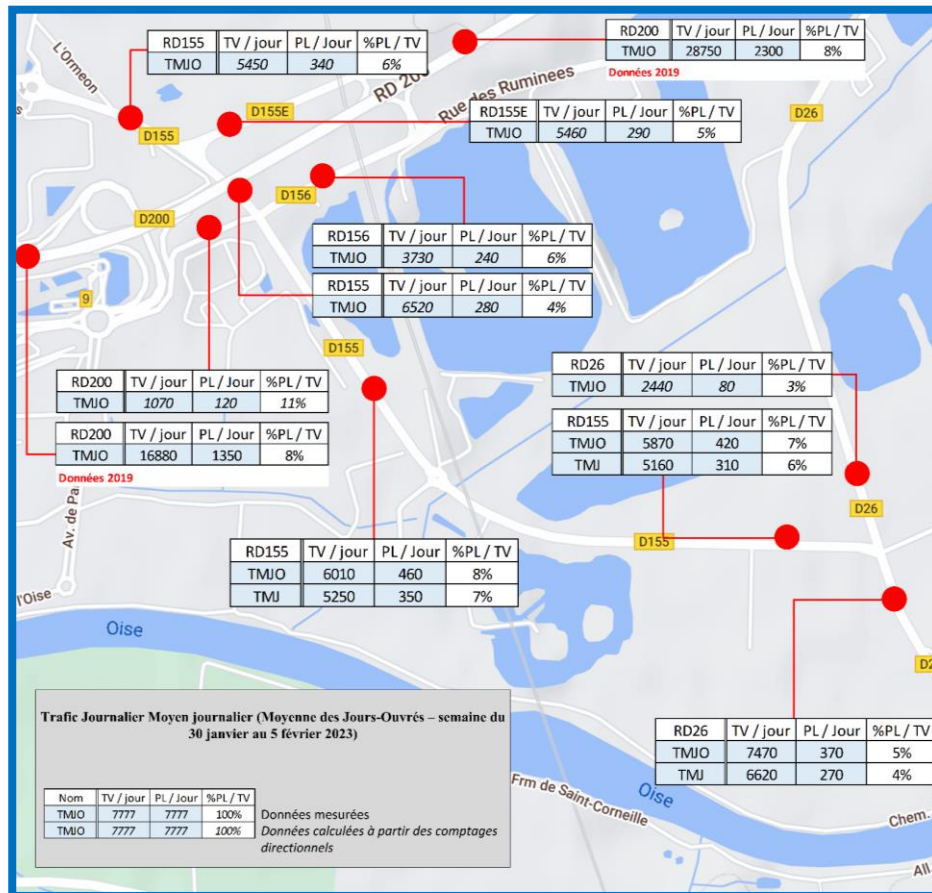
Ces comptages ont été réalisés à partir des vidéos recueillis depuis des mâts de comptages équipés de caméras mis en place sur chacun des sites précédemment cités.



Mât de comptage avec caméra et boîtier d'enregistrement

3.3. TRAFIC MOYEN JOURNALIER JOUR OUVRE

A partir de nos mesures et groupés avec celles réalisées par le département, nous présentons, ci-dessous, la carte concernant le trafic moyen journalier jour ouvré.



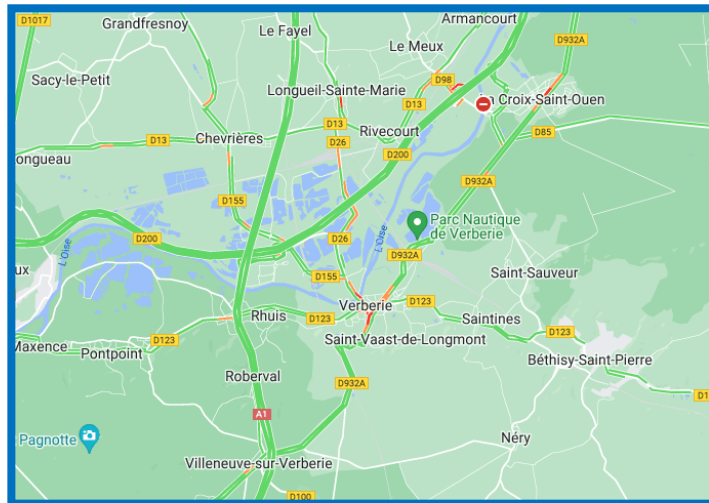
Cette carte nous montre que les axes rue du Port Salut (RD26 Sud) et la RD155 sont les routes les plus sollicitées avec respectivement en moyenne 7 500 et 6 100 TV/J.

Sur une journée, les axes les plus sollicités par le PL sont la RD155 et RD155E. Ces deux axes permettent de desservir la RD200 qui, elle-même, dessert l'A1.

3.4. CONDITIONS DE CIRCULATION ET DYSFONCTIONNEMENTS OBSERVES

Nous présentons, ci-dessous, les conditions de circulation présentées lors de nos mesures.

Les conditions de circulation présentées révèlent une circulation globalement fluide à l'HPM.

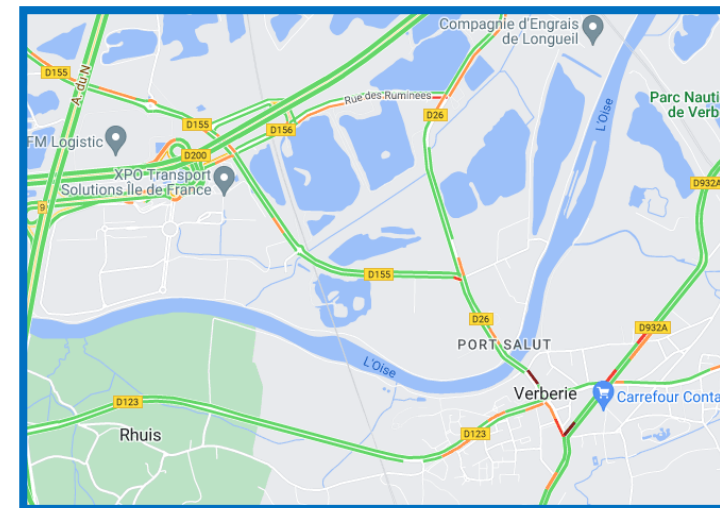


Condition de circulation du jeudi 2 février 2023 – 7h50

Le trafic sur la RD26 et RD156 en direction du centre-ville de Longueuil-Sainte-Marie se montre difficile avec des ralentissements depuis le site jusqu'au centre-ville.

A l'Est de la commune Croix-Saint-Ouen, nous remarquons la fermeture d'une route. Cette route est un ouvrage d'art qui permet le franchissement de la rivière de l'Oise et est depuis le 17 janvier 2023 fermé à la circulation. Une déviation a été mise en place empruntant la RD200 proche de cette ouvrage. Sa réouverture est prévue pour 2025.

En regardant de plus près notre secteur, nous constatons quelques difficultés sur la RD26 dans la commune de Verberie, aux l'intersection entre la RD26 / RD123 et la RD26 / RD932A.



Condition de circulation sur le secteur d'étude du jeudi 2 février 2023 – 7h50

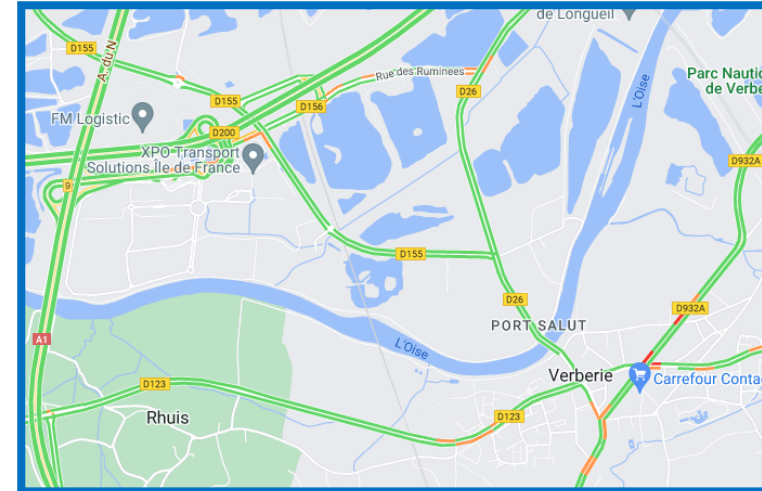
L'intersection entre la RD26 et la RD155 présente de faible ralentissement ainsi que l'intersection entre la RD155 / RD156 / RD200.

Nous remarquons également des difficultés sur la rue des Ruminées (RD156) et la RD26 dans la direction du centre-ville de Longueuil-Sainte-Marie.



Condition de circulation du jeudi 2 février 2023 – 18h00

A l'HPS, la circulation reste fluide, les problèmes rencontrés à Verberie ne sont plus aussi importants mais la circulation reste difficile à l'intersection entre la RD26 et la RD932A.



Condition de circulation sur le secteur d'étude du jeudi 2 février 2023 – 18h00

La rue des Ruminées (RD156) présentent encore quelques difficultés, cette fois-ci dans les deux sens de circulation. L'intersection entre la RD155 / RD156 / RD200 voit quelques ralentissements.

La commune de Verberie voit, elle aussi, des ralentissements mais bien moins important qu'à l'HPM.

3.5. VITESSES OBSERVEES

Nos visites sur site nous ont permis d'observer des vitesses élevées sur différentes sections du site. Les mesures que nous vous présentons ci-dessous, confirment nos observations. Les longues lignes droites, que dispose le site, incitent les usagers à accélérer.

Sur nos 3 mesures, deux d'entre elles présentent des vitesses moyennes supérieures à la vitesse réglementaire.

3.5.1. Le Champs des Morts (RD155)

Résultats	Sens 1			Sens 2		
	TV	VL	PL	TV	VL	PL
<i>Total campagne (7 jours)</i>	17 778	16 539	1 239	18 992	17 817	1 175
<i>Trafic Moyen/ Jour ouvrés (TMJO)</i>	2 890	2 650	240	3 120	2 900	220
<i>Trafic Moyen / Jour (TMJ)</i>	2 530	2 350	180	2 720	2 550	170
<i>Vitesse Médiane (V50)</i>	80 km/h	81 km/h	74 km/h	81 km/h	81 km/h	72 km/h
<i>Vitesse 85% (V85)</i>	87 km/h	87 km/h	84 km/h	87 km/h	87 km/h	82 km/h
<i>Vitesse Moyenne (Vmoy)</i>	78 km/h	78 km/h	73 km/h	78 km/h	78 km/h	71 km/h

Sur cet axe, la vitesse est limitée à 70 km/h dans les deux sens de circulation (sens 1 : vers RD156 / sens 2 : vers avenue de Rome). Nos mesures ont montré que la vitesse moyenne sur cet axe est de 78 km/h avec 15% des usagers circulant à plus de 87 km/h soit 18 km/h au-dessus de la vitesse réglementaire.

3.5.2. Rue du Port Salut (RD26)

Résultats	Sens 1			Sens 2		
	TV	VL	PL	TV	VL	PL
<i>Total campagne (7 jours)</i>	22 892	21 978	914	23 336	22 378	958
<i>Trafic Moyen/ Jour ouvrés (TMJO)</i>	3 680	3 500	180	3 790	3 600	190
<i>Trafic Moyen / Jour (TMJ)</i>	3 280	3 150	130	3 340	3 200	140
<i>Vitesse Médiane (V50)</i>	64 km/h	64 km/h	58 km/h	55 km/h	55 km/h	50 km/h
<i>Vitesse 85% (V85)</i>	75 km/h	76 km/h	67 km/h	66 km/h	67 km/h	58 km/h
<i>Vitesse Moyenne (Vmoy)</i>	64 km/h	65 km/h	58 km/h	55 km/h	56 km/h	50 km/h

Cet axe est limité à 50 km/h dans les deux sens de circulation (sens 1 : vers Verberie / sens 2 : vers RD155). C'est sur cet axe que le plus grand nombre de vitesse élevée a été observé et nos mesures nous ont permis de le confirmer. Nos mesures nous montrent alors que la vitesse moyenne est de 64 km/h dans le sens 1 avec 15% des usagers circulant à plus de 75 km/h soit 25 km/h de plus que la limite réglementaire. Dans le sens 2, les vitesses sont moins élevées mais reste important avec une moyenne de 55km/h et 15% des usagers circulant à plus de 66 km/h.

3.6. COMPTAGES AUX HEURES DE POINTE

3.6.1. Comptages directionnels

Il est présenté pages suivantes, les trafics aux heures de pointe en uvp/h, issus des comptages directionnels réalisés **le jeudi 2 février 2023**.

Ces comptages nous ont permis de déterminer les heures de pointe qui sont les suivantes :

- HPM : 7h30 – 8h30 ;
- HPS : 17h00 – 18h00.

3.6.1.1. Trafic H.P. U.V.P.

A l'HPM, le trafic est principalement concentré sur la RD155 dans les deux sens de circulation, afin de rejoindre la RD200 au Nord du site étudié ou pour rejoindre la RD26 direction Verberie, avec en moyenne 325 uvp/h dans chacun des sens.

La rue du Port Salut (RD26) dans la direction de Verberie est l'axe le plus emprunté avec une moyenne de 420 uvp/h dans chacun des sens.

La rue des Ormelets et l'avenue de Rome, qui desservent principalement des activités ont un trafic très faible avec une moyenne de 20 uvp/h.

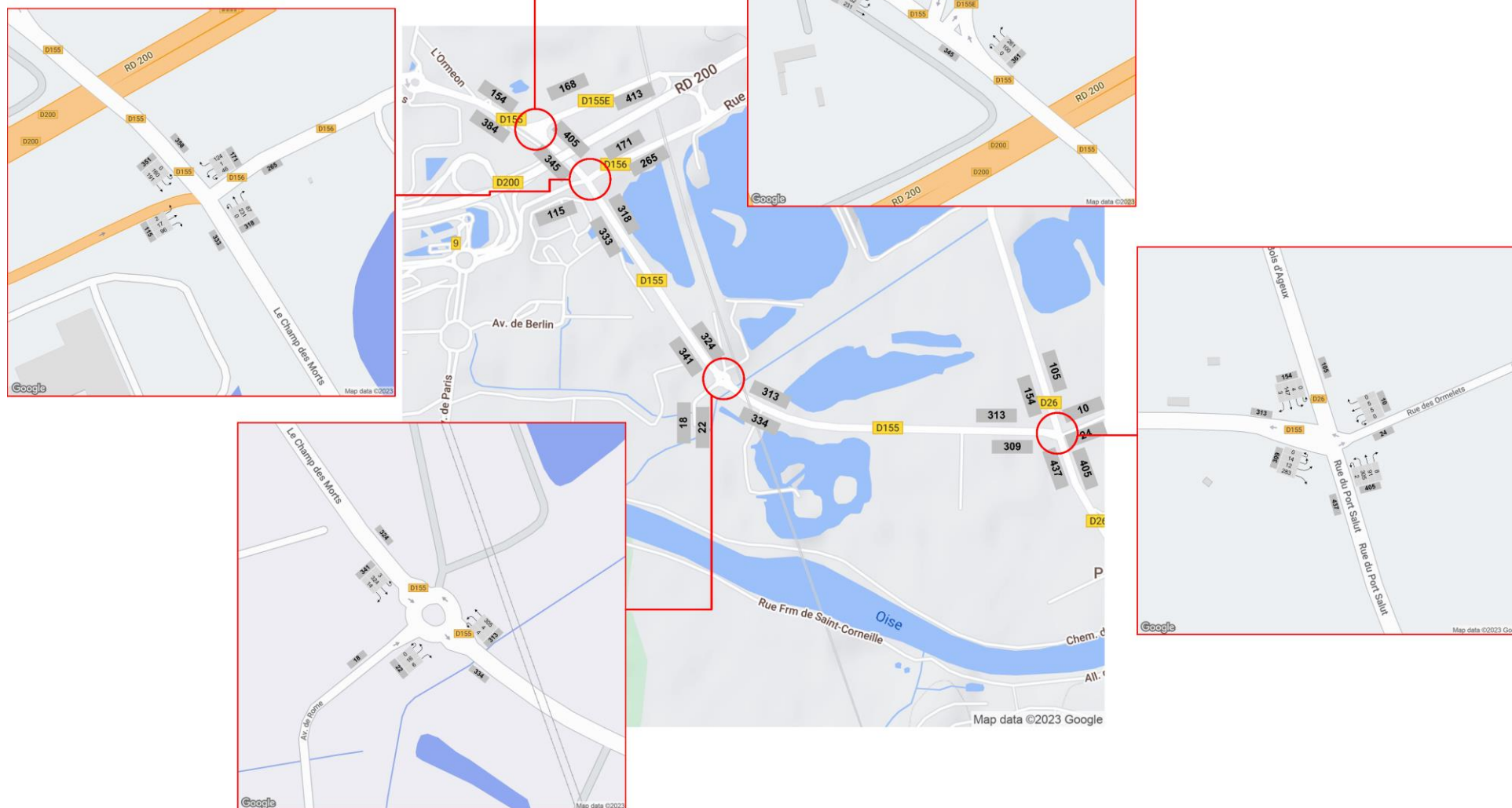
A l'HPS, le trafic diminue sur l'ensemble du site étudié. Sur la RD155, nous sommes à 300 uvp/h et sur la RD26 à 375 uvp/h.

Comptage directionnel sur 4 carrefours à Longueuil-Sainte-Marie

Jeudi 2 février 2023

H.P. du matin (7h30 – 8h30)

Trafic en ligne et détail des mouvements tournants en UVP/h

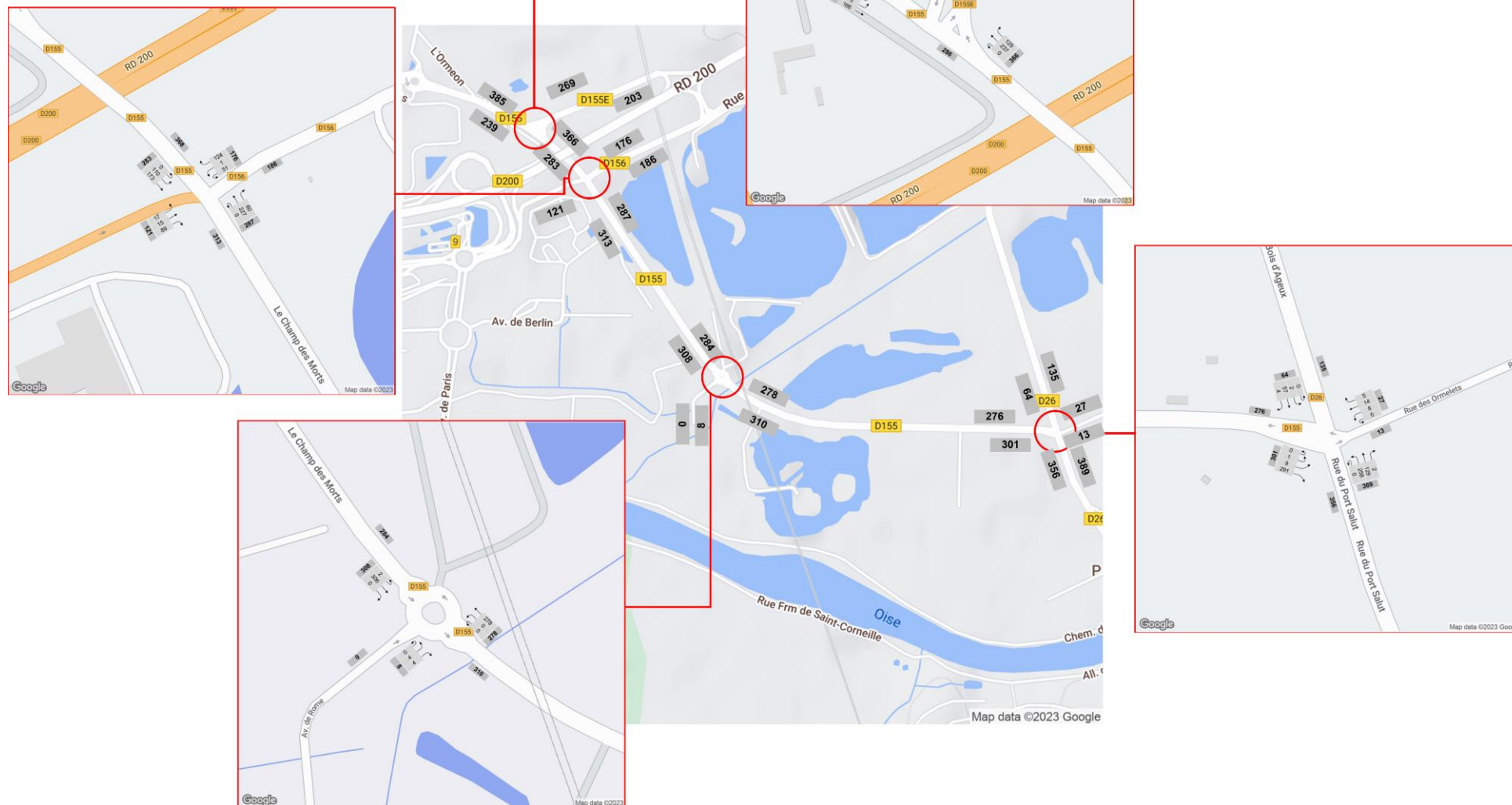


Comptage directionnel sur 4 carrefours à Longueuil-Sainte-Marie

Jeudi 2 février 2023

H.P. du soir (17h00 – 18h00)

Trafic en ligne et détail des mouvements tournants en UVP/h



3.6.1.2. Trafic H.P. PL

A l'HPM, le trafic PL se situe majoritairement sur la RD155, RD155E, RD156 et RD26 avec une moyenne de 20 PL circulant dans les deux sens. Ainsi les PL représentent environ 7% pour la RD155 et la RD155E, 9% pour la RD156 et 5% de la RD26 du trafic en heures de pointe.

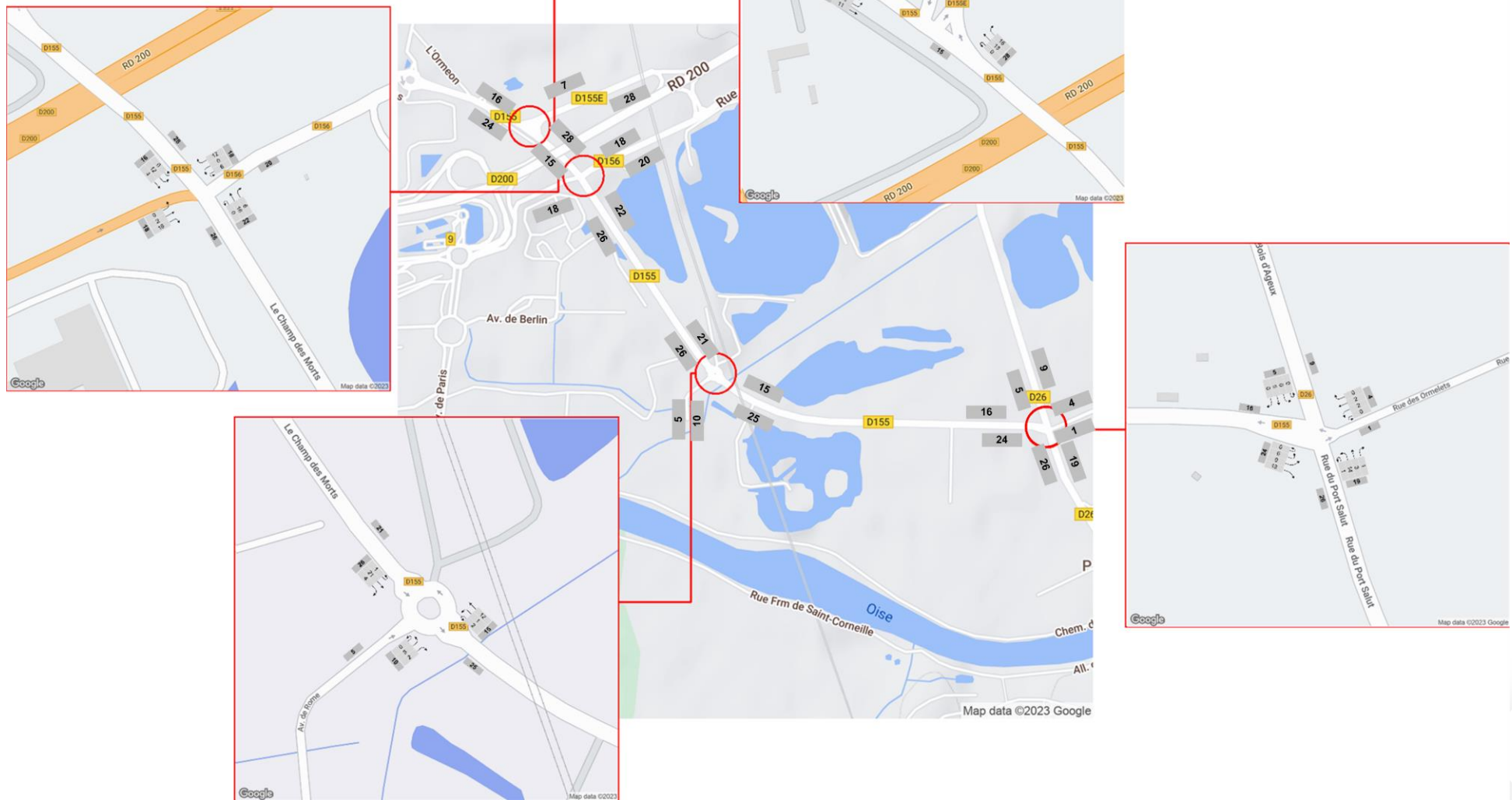
A l'HPS, le constat est bien différent, la majorité des PL ne circule que sur la partie Nord du site étudié. Il emprunte notamment la RD155 Nord pour rejoindre la RD155E qui permet l'accès à l'A1. La part de PL est ainsi de 5% sur la RD155 et la RD155E.

Comptage directionnel sur 4 carrefours à Longueuil-Sainte-Marie

Jeudi 2 février 2023

H.P. du matin (17h00 – 18h00)

Trafic en ligne et détail des mouvements tournants en PL/h

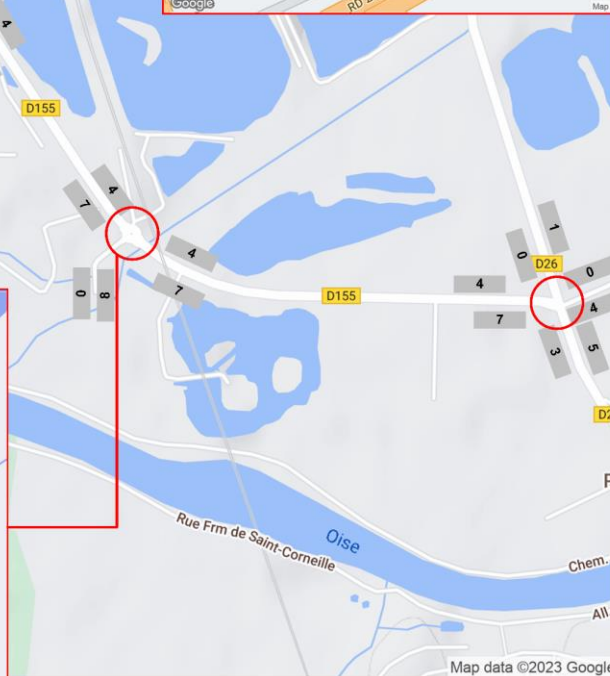
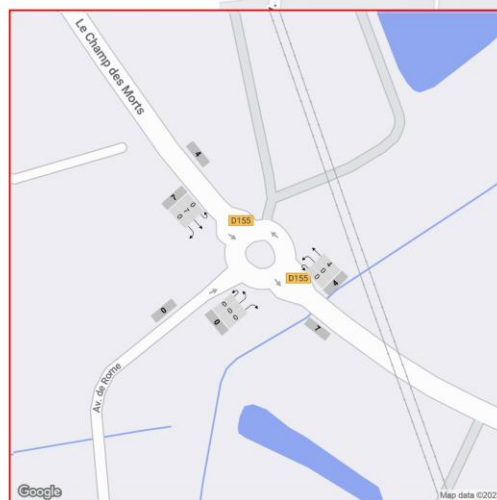
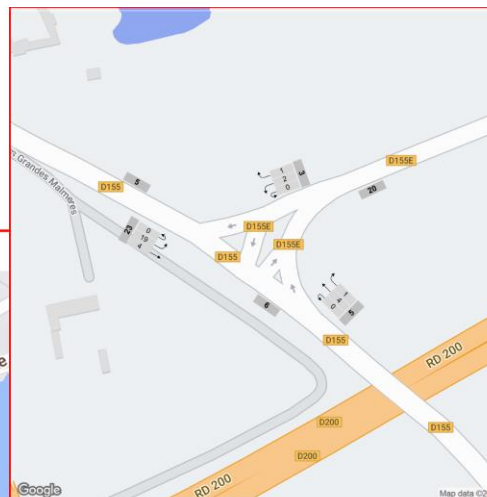
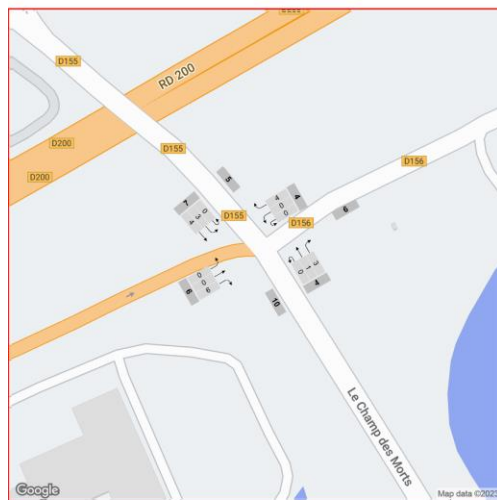


Comptage directionnel sur 4 carrefours à Longueuil-Sainte-Marie

Jeudi 2 février 2023

H.P. du soir (17h00 – 18h00)

Trafic en ligne et détail des mouvements tournants en PL/h



3.7. CALCULS DE RESERVES DE CAPACITES

Les calculs de capacité des carrefours sans feu ont été réalisés à l'aide d'une méthode de calcul validée par le CERTU (méthode allemande inspirée des travaux de Harders et Siegloch) qui consiste à déterminer les réserves de capacité des mouvements non-prioritaires.

Celles-ci sont fonction du nombre de véhicules qu'ils impliquent mais aussi et surtout du niveau des trafics antagonistes. Les paramètres influençant également les réserves de capacité sont la géométrie de la route principale (2x1 ou 2x2 voies), le type de signalisation (STOP ou CEDEZ LE PASSAGE), la présence ou non d'une voie spéciale d'accélération, la vitesse limite autorisée, etc....

Les calculs de capacité des carrefours giratoires ont été réalisés à l'aide du logiciel GIRABASE qui utilisent une méthode de calcul des réserves de capacité des branches d'entrées validée par le CERTU.

Nous présenterons, pour chaque carrefour d'étude (actuel ou prévisionnel) :

- La géométrie
- Les réserves de capacité
- Les remontées de file d'attente moyennes théoriques
- Les temps d'attente théoriques

Carrefour sans feu		
fonctionnement satisfaisant	100%	20% ≤ réserve
fonctionnement chargé	20%	10% ≤ réserve < 20%
fonctionnement saturé	10%	réserve < 10%

Carrefour sans feu		
Pas de retard / Retards très faibles	15	Insertion aisée (temps < 15 sec)
Retards assez importants	30	Insertion assez difficile (temps entre 15 et 30 sec)
Retards très importants	60	Insertion difficile (temps entre 30 et 60 sec)
Saturation	> 60	Insertion très difficile (temps > 60 sec)

3.7.1. Carrefour C1 : RD155 / RD155E



Carrefour C1

Cette intersection est un carrefour à priorité entre la RD155 et la RD155E avec comme axe prioritaire la RD155. La RD155E quant à elle, est régulé par un STOP et possède une surlargeur permettant le T-à-D.

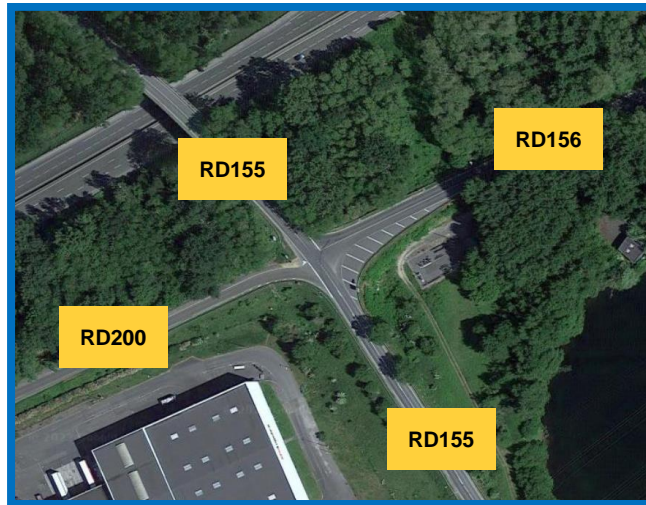
Cette intersection permet aux usagers de se rendre vers l'A1 via RD200 qui est desservi par la RD155E.

Lors de notre enquête, ce carrefour ne montre pas spécialement de problème concernant son fonctionnement. Les réserves de capacités sont suffisantes, seul le temps d'attente en provenance de la RD155E pour la T-à-G peut à certains moments se montrer long avec une moyenne de 26 secondes à l'HPM et 17 secondes à l'HPS.

Longueuil-Sainte-Marie (60126)

				Fonctionnement actuel (2023)											
				Heure de pointe du matin						Heure de pointe du soir					
Carrefour	Type	Ligne de feu ou mouvement non prioritaire	Nb de files	Charge globale (u.v.p)	Réserve de capacité	Demande moyenne par file (u.v.p.)	Longueur de file d'attente moyenne par file (m)	Temps d'attente moyen (s)	Commentaire	Charge globale (u.v.p)	Réserve de capacité	Demande moyenne par file (u.v.p.)	Longueur de file d'attente moyenne par file (m)	Temps d'attente moyen (s)	Commentaire
Carrefour C1 RD155 / RD155E	STOP	T-à-D depuis la RD155E	1	912	93%	1	5	5	Pas de retard	874	79%	1	5	7	Retards très faibles
		T-à-G depuis la RD155 Ouest	1		72%	1	5	6	Pas de retard		91%	1	5	5	Pas de retard
		T-à-G depuis la RD155E	1		55%	1	5	26	Retards moyens		64%	1	5	17	Retards assez faibles

3.7.2. Carrefour C2 : RD155 / RD156 / RD200



Carrefour C2

Cette intersection est un carrefour à priorité entre la RD155, RD156 et la RD200 avec comme axe prioritaire la RD155. La RD156 et la RD200 sont, quant à elles, régulés par un « STOP ».

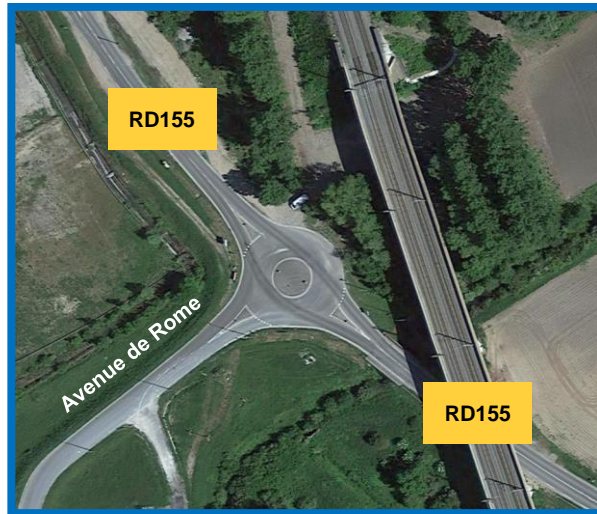
Cette intersection permet aux usagers en provenance de l'A1 passant par la RD200 de se diffuser sur le réseau via RD155 ou RD156.

Tout comme le carrefour C1, le carrefour C2 ne présente pas de réel problème mais nécessite des temps d'attente sur les branches non-prioritaires de l'intersection.

Longueuil-Sainte-Marie (60126)

				Fonctionnement actuel (2023)											
				Heure de pointe du matin						Heure de pointe du soir					
Carrefour	Type	Ligne de feu ou mouvement non prioritaire	Nb de files	Charge globale (u.v.p)	Réserve de capacité	Demande moyenne par file (u.v.p.)	Longueur de file d'attente moyenne par file (m)	Temps d'attente moyen (s)	Commentaire	Charge globale (u.v.p)	Réserve de capacité	Demande moyenne par file (u.v.p.)	Longueur de file d'attente moyenne par file (m)	Temps d'attente moyen (s)	Commentaire
Carrefour C2 RD155 / RD156E / RD200	STOP	T-à-D depuis la RD156	1	955	88%	1	5	5	Pas de retard	867	89%	1	5	5	Pas de retard
		T-à-D depuis la RD200	1		83%	1	5	6	Retards très faibles		83%	1	5	6	Pas de retard
		T-à-G depuis la RD155 Est	1		100%	1	5	0	Pas de retard		100%	1	5	0	Pas de retard
		T-à-G depuis la RD155 Ouest	1		82%	1	5	5	Pas de retard		88%	1	5	5	Pas de retard
		Traversée de la route depuis RD200	1		94%	1	5	13	Retards très faibles		96%	1	5	10	Retards très faibles
		Traversée de la route depuis RD156	1		100%	1	5	0	Retards très faibles		100%	1	5	0	Retards très faibles
		T-à-G depuis la RD200	1		99%	1	5	19	Retards assez faibles		93%	1	5	17	Retards assez faibles
		T-à-G depuis la RD156	1		77%	1	5	22	Retards moyens		80%	1	5	17	Retards assez faibles

3.7.3. Carrefour C3 : RD155 / Avenue de Rome



Carrefour C3

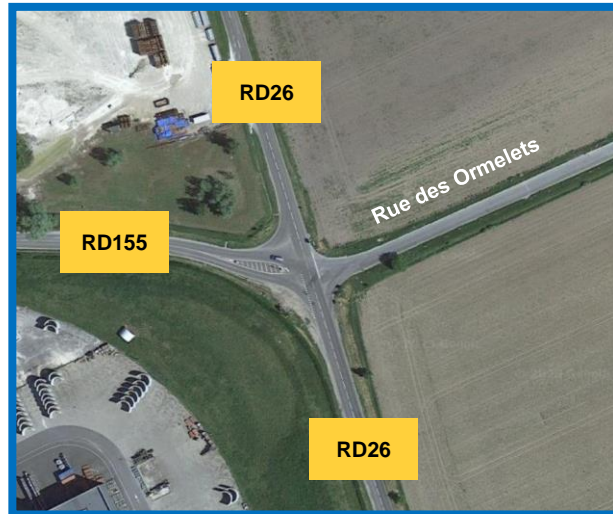
Ce carrefour est un carrefour giratoire entre la RD155 l'avenue de Rome. La géométrie de ce giratoire a été configuré afin de permettre la giration des PL. Ce qui explique ses dimensions et notamment son rayon de 16m et une largeur de voie de 9m. Cette intersection permet la desserte du centre de collecte et revalorisation des déchets métallique CFM.

Ce carrefour C3, comme pour les précédents ne présente aucun problème de circulation.

Longueuil-Sainte-Marie (60126)

Carrefour				Fonctionnement actuel (2023)												
				Heure de pointe du matin						Heure de pointe du soir						
				Charge globale (u.v.p)	Réserve de capacité	Demande moyenne par file (u.v.p.)	Longueur de file d'attente moyenne par file (m)	Temps d'attente moyen (s)	Commentaire	Charge globale (u.v.p)	Réserve de capacité	Demande moyenne par file (u.v.p.)	Longueur de file d'attente moyenne par file (m)	Temps d'attente moyen (s)	Commentaire	
Carrefour C3 RD155 / Avenue de Rome	Giratoire	RD155 Est	1	676	83%	0	0	0	0	Pas de retard	594	85%	0	0	0	Pas de retard
		RD155 Ouest	1		84%	0	0	0	0	Pas de retard		86%	0	0	0	Pas de retard
		Avenue de Rome	1		99%	0	0	0	0	Pas de retard		100%	0	0	0	Pas de retard

3.7.4. Carrefour C4 : RD155 / RD26 / Rue des Ormelets



Carrefour C4

Cette intersection est un carrefour à priorité entre la RD155, la RD26 et la rue des Ormelets avec comme axe prioritaire la RD26. La RD155 est régulée via un « Cédez-le-passage » et la rue des Ormelets via un « STOP ».

Cette intersection permet de desservir la commune de Verberie ainsi que le futur projet de plateforme logistique.

Le carrefour C4, a un trafic globalement fluide et des temps d'attente court voir un peu plus pour le T-à-G depuis la rue des Ormelets à l'HPM et HPS.

Longueuil-Sainte-Marie (60126)

Carrefour				Fonctionnement actuel (2023)											
				Heure de pointe du matin						Heure de pointe du soir					
Type	Ligne de feu ou mouvement non prioritaire	Nb de files	Charge globale (u.v.p)	Réserve de capacité	Demande moyenne par file (u.v.p.)	Longueur de file d'attente moyenne par file (m)	Temps d'attente moyen (s)	Commentaire	Charge globale (u.v.p)	Réserve de capacité	Demande moyenne par file (u.v.p.)	Longueur de file d'attente moyenne par file (m)	Temps d'attente moyen (s)	Commentaire	
Carrefour C4 RD155 / RD26 / Rue des Ormelets	STOP / Cédez-le-passage	T-à-D depuis la Rue des Ormelets	1	879	66%	1	5	7	Retards très faibles	867	69%	1	5	6	Pas de retard
		T-à-D depuis la RD155	1		100%	1	5	0	Pas de retard		99%	1	5	3	Pas de retard
		T-à-G depuis la RD26 Sud	1		70%	1	5	5	Pas de retard		77%	1	5	4	Pas de retard
		T-à-G depuis la RD26 Nord	1		100%	1	5	3	Pas de retard		100%	1	5	3	Pas de retard
		Traversée de la route depuis RD155	1		96%	1	5	12	Retards très faibles		98%	1	5	10	Retards très faibles
		Traversée de la route depuis Rue des Ormelets	1		98%	1	5	12	Retards très faibles		96%	1	5	10	Retards très faibles
		T-à-G depuis la RD155	1		96%	1	5	11	Retards très faibles		100%	1	5	9	Retards très faibles
		T-à-G depuis la Rue des Ormelets	1		96%	1	5	30	Retards assez importants		97%	1	5	22	Retards moyens

3.7.5. Récapitulatif de l'étude des carrefours

Longueuil-Sainte-Marie (60126)				Fonctionnement actuel (2023)											
				Heure de pointe du matin						Heure de pointe du soir					
Carrefour	Type	Ligne de feu ou mouvement non prioritaire	Nb de files	Charge globale (u.v.p)	Réserve de capacité	Demande moyenne par file (u.v.p.)	Longueur de file d'attente moyenne par file (m)	Temps d'attente moyen (s)	Commentaire	Charge globale (u.v.p)	Réserve de capacité	Demande moyenne par file (u.v.p.)	Longueur de file d'attente moyenne par file (m)	Temps d'attente moyen (s)	Commentaire
Carrefour C1 RD155 / RD155E	STOP	T-à-D depuis la RD155E	1	912	93%	1	5	5	Pas de retard	874	79%	1	5	7	Retards très faibles
		T-à-G depuis la RD155 Ouest	1		72%	1	5	6	Pas de retard		91%	1	5	5	Pas de retard
		T-à-G depuis la RD155E	1		55%	1	5	26	Retards moyens		64%	1	5	17	Retards assez faibles
Carrefour C2 RD155 / RD155E / RD200	STOP	T-à-D depuis la RD155E	1	955	88%	1	5	5	Pas de retard	867	89%	1	5	5	Pas de retard
		T-à-D depuis la RD200	1		83%	1	5	6	Retards très faibles		83%	1	5	6	Pas de retard
		T-à-G depuis la RD155 Est	1		100%	1	5	0	Pas de retard		100%	1	5	0	Pas de retard
		T-à-G depuis la RD155 Ouest	1		82%	1	5	5	Pas de retard		88%	1	5	5	Pas de retard
		Traversée de la route depuis RD200	1		94%	1	5	13	Retards très faibles		96%	1	5	10	Retards très faibles
		Traversée de la route depuis RD155E	1		100%	1	5	0	Retards très faibles		100%	1	5	0	Retards très faibles
		T-à-G depuis la RD200	1		99%	1	5	19	Retards assez faibles		93%	1	5	17	Retards assez faibles
T-à-G depuis la RD155E	1	77%	1	5	22	Retards moyens	80%	1	5	17	Retards assez faibles				
Carrefour C3 RD155 / Avenue de Rome	Giratoire	RD155 Est	1	676	83%	0	0	0	Pas de retard	594	85%	0	0	0	Pas de retard
		RD155 Ouest	1		84%	0	0	0	Pas de retard		86%	0	0	0	Pas de retard
		Avenue de Rome	1		99%	0	0	0	Pas de retard		100%	0	0	0	Pas de retard
Carrefour C4 RD155 / RD26 / Rue des Ormelets	STOP / Cédez-le-passage	T-à-D depuis la Rue des Ormelets	1	879	66%	1	5	7	Retards très faibles	867	69%	1	5	6	Pas de retard
		T-à-D depuis la RD155	1		100%	1	5	0	Pas de retard		99%	1	5	3	Pas de retard
		T-à-G depuis la RD26 Sud	1		70%	1	5	5	Pas de retard		77%	1	5	4	Pas de retard
		T-à-G depuis la RD26 Nord	1		100%	1	5	3	Pas de retard		100%	1	5	3	Pas de retard
		Traversée de la route depuis RD155	1		96%	1	5	12	Retards très faibles		98%	1	5	10	Retards très faibles
		Traversée de la route depuis Rue des Ormelets	1		98%	1	5	12	Retards très faibles		96%	1	5	10	Retards très faibles
		T-à-G depuis la RD155	1		96%	1	5	11	Retards très faibles		100%	1	5	9	Retards très faibles
T-à-G depuis la Rue des Ormelets	1	96%	1	5	30	Retards assez importants	97%	1	5	22	Retards moyens				

Carrefour sans feux		
fonctionnement satisfaisant	100%	20% ≤ réserve
fonctionnement chargé	20%	10% ≤ réserve < 20%
fonctionnement saturé	10%	réserve < 10%

Carrefour sans feux		
Pas de retard / Retards très faibles	15	Insertion aisée (temps < 15 sec)
Retards assez importants	30	Insertion assez difficile (temps entre 15 et 30 sec)
Retards très importants	60	Insertion difficile (temps entre 30 et 60 sec)
Saturation	> 60	Insertion très difficile (temps > 60 sec)

4. ANALYSE PROSPECTIVE

4.1. RAPPEL DU PROJET

La société QUARTUS LOGISTIQUE prévoit la construction d'une plateforme logistique (avec ses bureaux et ses locaux techniques - Bâtiment de 19 000 m²) sur un terrain actuellement agricole d'environ 4 ha se situant sur la ZAC Paris-Oise.

Le projet comprend 3 accès :

- 1 accès entrée / sortie VL depuis la rue des Ormelets qui donne accès à un parking de 80 places. Cet accès est régulé en entrée via une barrière levante ;
- 1 accès entrée / sortie PL depuis la rue des Ormelets qui donne accès aux 18 quais de livraison. Cet accès est régulé en entrée via une barrière levante ;
- 1 accès réservés aux pompiers depuis la place de la sucrerie / rue du Port Salut (RD26).



4.2. HYPOTHESE DE PROJET

4.2.1. Hypothèse des flux générés

A partir des flux totaux, nous avons réparti les flux qui seront générés sur une journée de 24h. Nous sommes partis sur un principe de 4h à 20h pour les PL avec une concentration sur les heures de pointe afin d'avoir une hypothèse bien dimensionnante. Pour les VL, nous avons pris les hypothèses suivantes :

- 20% bureaux :
 - Arrivé 8h00 ;
 - Départ 17h00.
- 80% Entrepôts :
 - Travail en 2 équipes :
 - 50% matin de 5h00 à 13h00 ;
 - 50% après-midi de 13h00 à 21h00.

Cela nous a ainsi permis de connaître les flux reçus et émis par le projet aux heures de pointe.

Jour	VL		PL		UVP	
	Emis	Reçus	Emis	Reçus	Emis	Reçus
Génération	70	70	54	54	178	178

HPM	VL		PL		UVP	
	Emis	Reçus	Emis	Reçus	Emis	Reçus
Génération	0	16	9	7	18	30

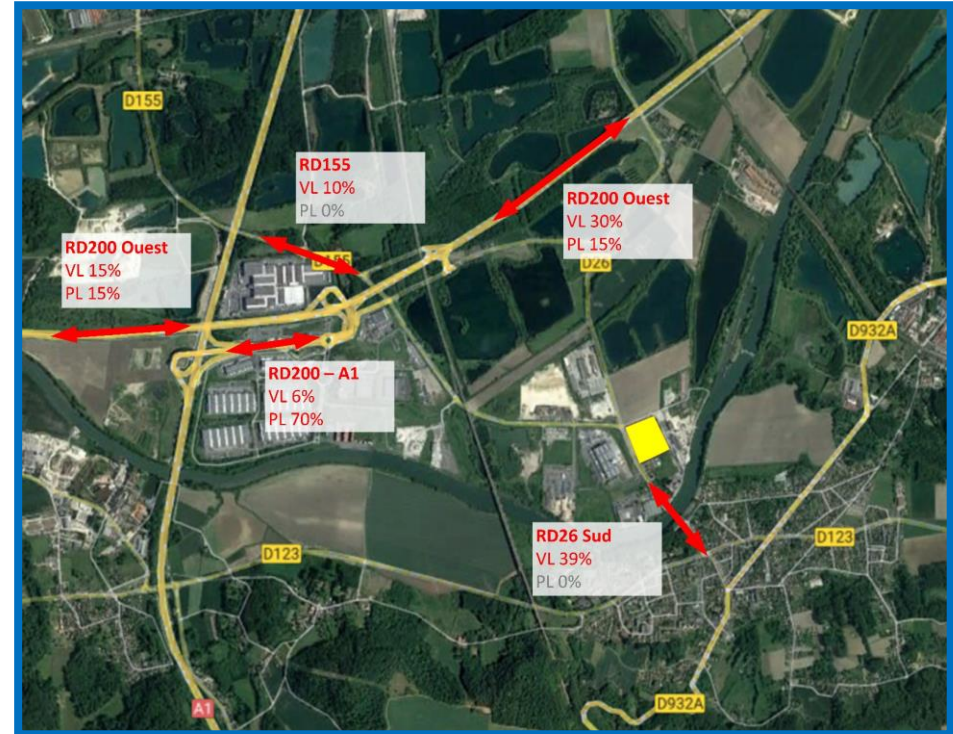
HPS	VL		PL		UVP	
	Emis	Reçus	Emis	Reçus	Emis	Reçus
Génération	16	0	4	3	24	6

Heure	Génération en véhicules/heure					
	VL		PL		TV	
	Emis	Reçus	Emis	Reçus	Emis	Reçus
0-1h					0	0
1-2h					0	0
2-3h					0	0
3-4h					0	0
4-5h			2	1	3	1
5-6h		32	4	3	4	35
6-7h			4	2	4	3
7-8h			5	3	5	4
8-9h		16	4	4	5	20
9-10h			4	5	4	5
10-11h			4	5	5	6
11-12h			3	5	4	5
12-13h			4	4	4	5
13-14h	32	32	4	4	36	36
14-15h			4	4	4	4
15-16h			3	4	3	4
16-17h			3	3	4	3
17-18h	16		4	3	20	4
18-19h			1	3	2	4
19-20h			1	2	2	2
20-21h	32				32	0
21-22h					0	0
22-23h					0	0
23-24h					0	0
TOTAL	80	80	54	54	134	134

4.2.2. Hypothèse de répartition géographique

Les hypothèses de trafic prises pour le projet sont les suivantes :

- 54 PL / jour :
 - Leurs O/D sont celles permettant de rejoindre la RD200 le plus rapidement possible donc en empruntant la RD155 puis la RD156 ou RD155E.
 - 80% depuis et vers la RD200 Ouest ;
 - 20% depuis et vers la RD200 Est.
- 80 VL / jour :
 - Leurs O/D ont été basées selon la base donnée disponible sur l'INSEE, ce qui nous donne la base suivante :
 - 20% des véhicules proviennent de la commune de Longueuil-Sainte-Marie ;
 - 80% des véhicules proviennent des communes alentours :
 - 30% depuis et vers la RD26 Sud ;
 - 30% depuis et vers la RD200 Est ;
 - 12% depuis et vers la RD200 Ouest ;
 - 8% depuis et vers la RD155 Nord.



4.3. FONCTIONNEMENT PREVISIONNEL DES CARREFOURS

4.3.1. Trafic prévisionnel aux heures de pointe

A partir des comptages directionnels de référence mesurés en février 2023 ainsi que les hypothèses nous estimons les mouvements directionnels en situation projet.

La concentration du trafic reste identique avec une concentration sur la RD155.

La rue du Port Salut (RD26) dans la direction de Verberie reste l'axe le plus emprunté avec une moyenne de 425 uvp/h dans chacun des sens.

La rue des Ormelets voit quant à elle son trafic être multiplié par 4 passant de 10 uvp/h à 47 uvp/h à l'HPM. Et le même constat se fait à l'HPS avec un passage de 27 uvp/h à 76 uvp/h.

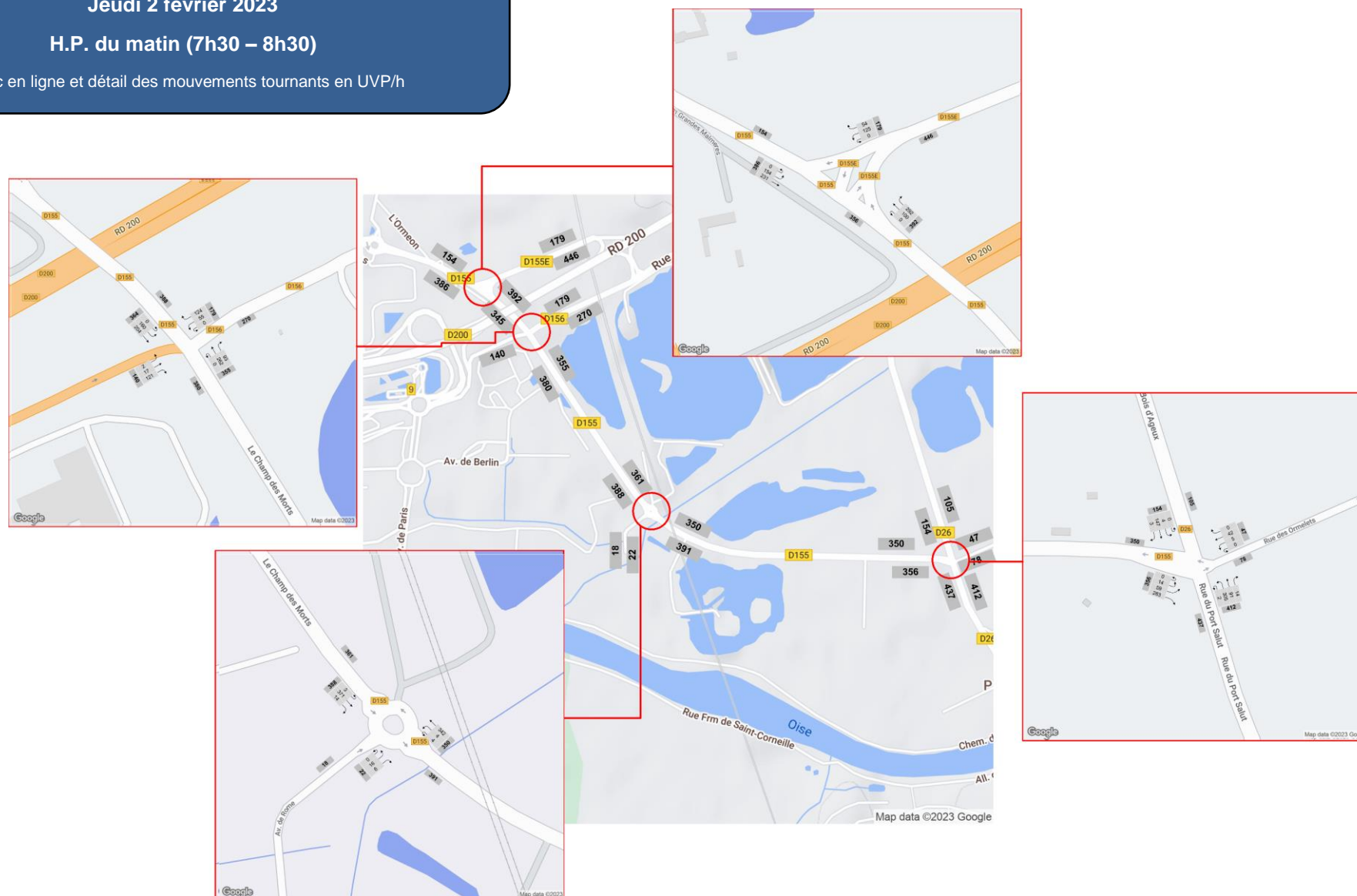
La RD155 voit son trafic augmenter de 40 uvp/h aux deux heures de pointe dans chaque sens.

Comptage directionnel prévisionnel sur 4 carrefours à Longueuil-Sainte-Marie

Jeudi 2 février 2023

H.P. du matin (7h30 – 8h30)

Trafic en ligne et détail des mouvements tournants en UVP/h

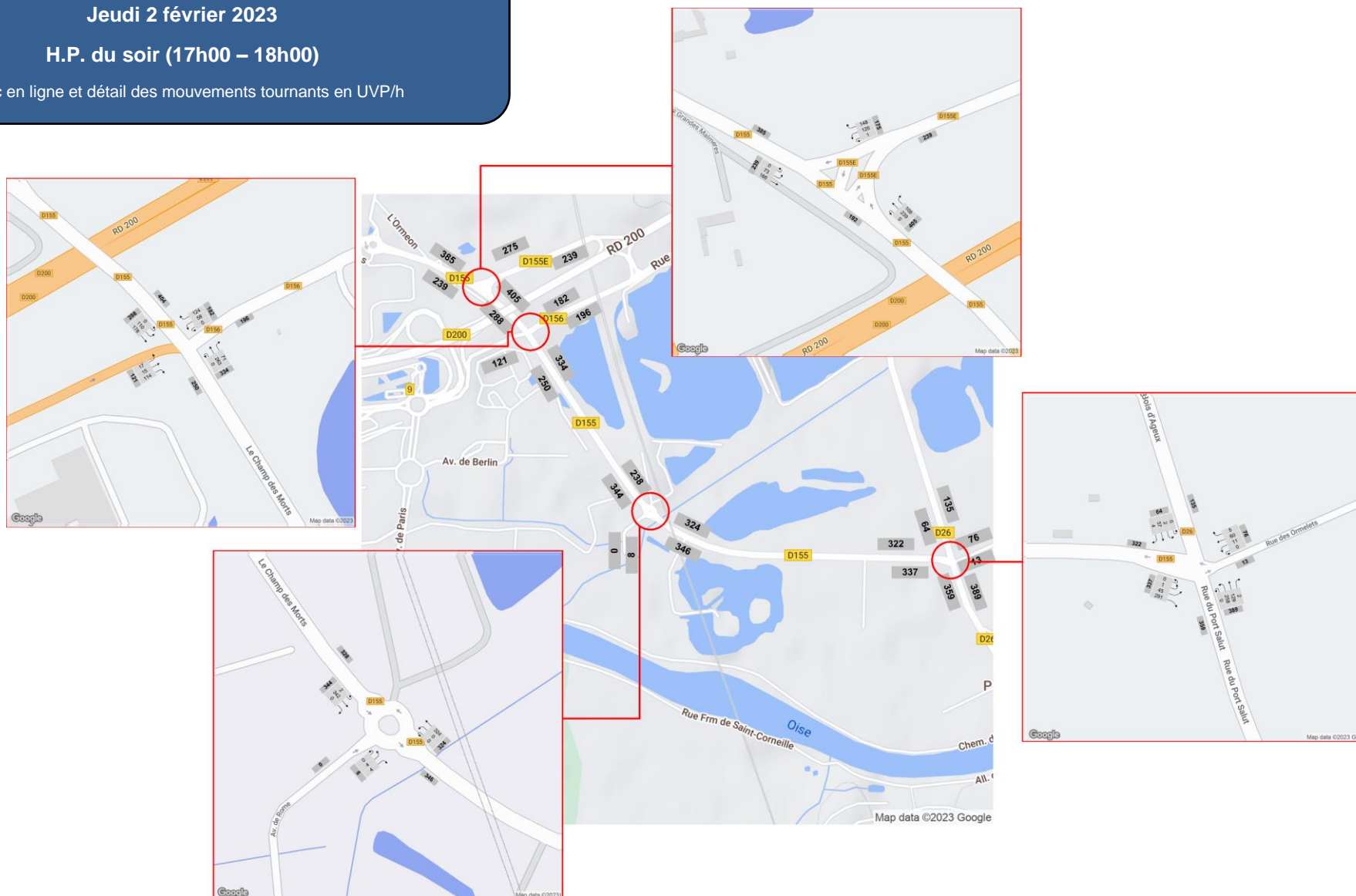


Comptage directionnel prévisionnel sur 4 carrefours à Longueuil-Sainte-Marie

Jeudi 2 février 2023

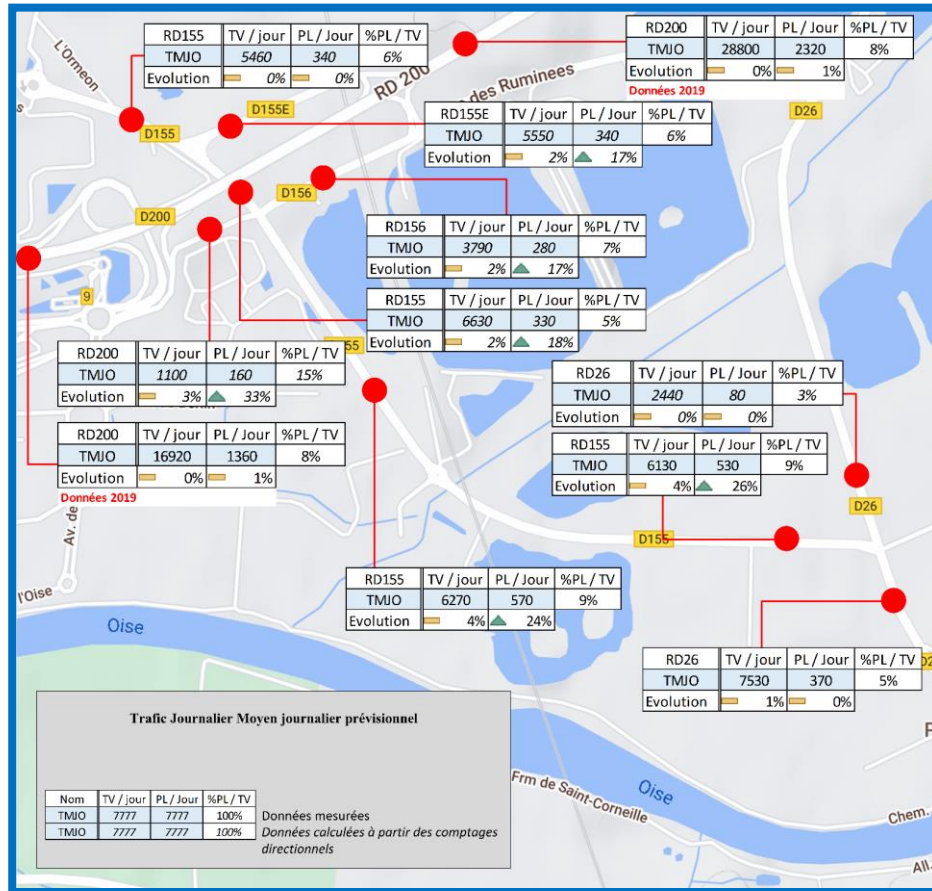
H.P. du soir (17h00 – 18h00)

Trafic en ligne et détail des mouvements tournants en UVP/h



4.3.2. Trafic moyen journalier prévisionnel

De même que pour les mouvements tournants aux heures de pointe, nous estimons, ci-contre, le trafic moyen prévisionnel jour ouvré.



4.3.3. Réserve de capacité avec projet

4.3.3.1. Carrefour C1 : RD155 / RD155E



Carrefour C1

Le carrefour C1 va voir ces réserves de trafic baisser. Le trafic sur l'axe prioritaire restera fluide.

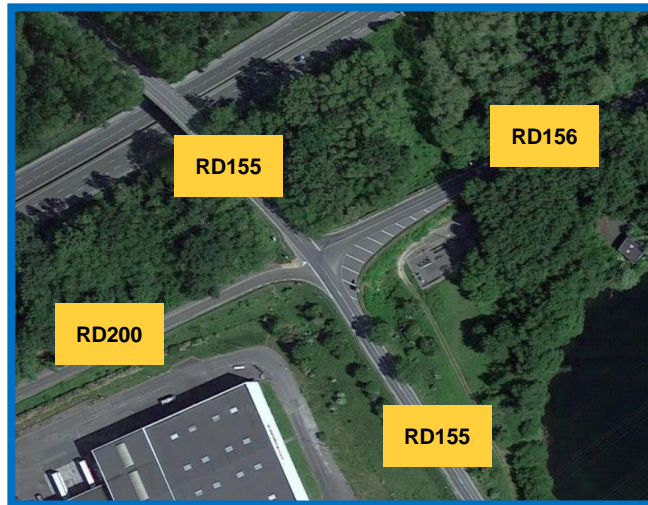
C'est au niveau du Tourne-à-Gauche de la RD155E que le temps d'attente va augmenter à l'HPM en atteignant les 30 sec de moyenne ce qui représente un retard assez important et pour l'HPS celui-ci reste inchangé.

Actuellement, la RD155E est régulée à l'intersection par un « STOP ». La mise en place d'un « Cédez-le-passage » permettrait de réduire ce temps d'attente.

Longueuil-Sainte-Marie (60126)

				Fonctionnement prévisionnel avec projet											
				Heure de pointe du matin						Heure de pointe du soir					
Carrefour	Type	Ligne de feu ou mouvement non prioritaire	Nb de files	Charge globale (u.v.p)	Réserve de capacité	Demande moyenne par file (u.v.p.)	Longueur de file d'attente moyenne par file (m)	Temps d'attente moyen (s)	Commentaire	Charge globale (u.v.p)	Réserve de capacité	Demande moyenne par file (u.v.p.)	Longueur de file d'attente moyenne par file (m)	Temps d'attente moyen (s)	Commentaire
Carrefour C1 RD155 / RD155E	STOP	T-à-D depuis la RD155E	1	956	93%	1	5	5	Pas de retard	918	78%	1	5	7	Retards très faibles
		T-à-G depuis la RD155 Ouest	1		71%	1	5	6	Retards très faibles		91%	1	5	5	Pas de retard
		T-à-G depuis la RD155E	1		49%	2	15	30	Retards assez importants		61%	1	5	18	Retards assez faibles

4.3.3.2. Carrefour C2 : RD155 / RD156 / RD200



Carrefour C2

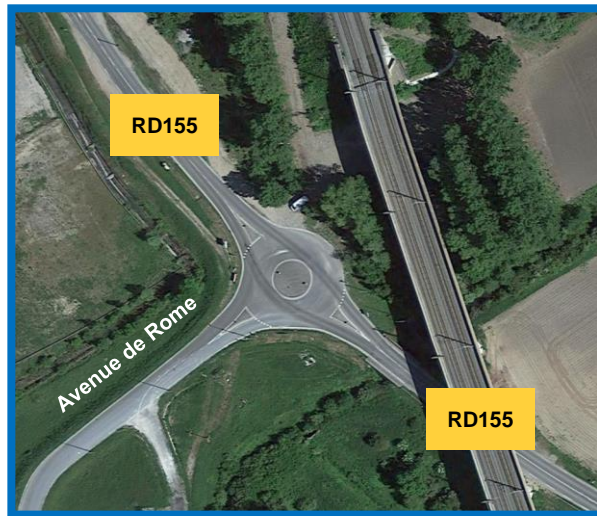
Le carrefour C2 voit ces réserves de capacité diminuées. L'axe prioritaire restera fluide.

Des difficultés se feront ressentir pour le Tourne-à-Gauche de la RD156 et des temps d'attente moyens allongés de 5 secondes passant ainsi à 29 sec le matin et 22 sec le soir. Le Tourne-à-Gauche de la RD200 voit également des difficultés mais ces dernières sont déjà présentes aujourd'hui.

Longueuil-Sainte-Marie (60126)

				Fonctionnement prévisionnel avec projet											
				Heure de pointe du matin						Heure de pointe du soir					
Carrefour	Type	Ligne de feu ou mouvement non prioritaire	Nb de files	Charge globale (u.v.p)	Réserve de capacité	Demande moyenne par file (u.v.p.)	Longueur de file d'attente moyenne par file (m)	Temps d'attente moyen (s)	Commentaire	Charge globale (u.v.p)	Réserve de capacité	Demande moyenne par file (u.v.p.)	Longueur de file d'attente moyenne par file (m)	Temps d'attente moyen (s)	Commentaire
Carrefour C2 RD155 / RD156E / RD200	STOP	T-à-D depuis la RD156	1	1038	85%	1	5	5	Pas de retard	950	86%	1	5	5	Pas de retard
		T-à-D depuis la RD200	1		82%	1	5	6	Retards très faibles		82%	1	5	6	Retards très faibles
		T-à-G depuis la RD155 Est	1		100%	1	5	0	Pas de retard		100%	1	5	0	Pas de retard
		T-à-G depuis la RD155 Ouest	1		81%	1	5	5	Pas de retard		87%	1	5	5	Pas de retard
		Traversée de la route depuis RD200	1		94%	1	5	14	Retards très faibles		95%	1	5	11	Retards très faibles
		Traversée de la route depuis RD156	1		100%	1	5	0	Retards très faibles		100%	1	5	0	Retards très faibles
		T-à-G depuis la RD200	1		99%	1	5	21	Retards moyens		92%	1	5	18	Retards assez faibles
		T-à-G depuis la RD156	1		69%	1	5	29	Retards moyens		74%	1	5	22	Retards moyens

4.3.3.3. Carrefour C3 : RD155 / Avenue de Rome



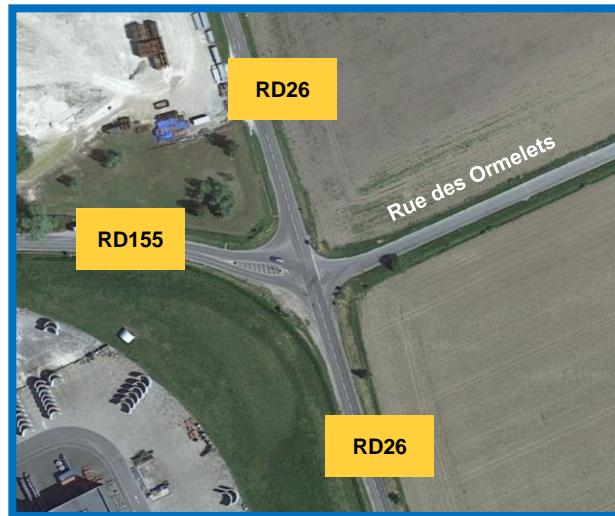
Carrefour C3

Le carrefour C3 reste fluide. Les flux générés par le projet ne poseront aucun problème à son bon fonctionnement.

Longueil-Sainte-Marie (60126)

				Fonctionnement prévisionnel avec projet											
				Heure de pointe du matin						Heure de pointe du soir					
Carrefour	Type	Ligne de feu ou mouvement non prioritaire	Nb de files	Charge globale (u.v.p)	Réserve de capacité	Demande moyenne par file (u.v.p.)	Longueur de file d'attente moyenne par file (m)	Temps d'attente moyen (s)	Commentaire	Charge globale (u.v.p)	Réserve de capacité	Demande moyenne par file (u.v.p.)	Longueur de file d'attente moyenne par file (m)	Temps d'attente moyen (s)	Commentaire
Carrefour C3 RD155 / Avenue de Rome	Giratoire	RD155 Est	1	670	85%	1	5	0	Pas de retard	676	83%	1	5	0	Pas de retard
		RD155 Ouest	1		82%	1	5	0	Pas de retard		84%	1	5	0	Pas de retard
		Avenue de Rome	1		99%	1	5	0	Pas de retard		100%	1	5	0	Pas de retard

4.3.3.4. Carrefour C4 : RD155 / RD26 / Rue des Ormelets



Carrefour C4

Le carrefour C4 est le carrefour le plus touché par le projet dû notamment à sa proximité. La RD155 et la rue des Ormelets vont être les plus impactés avec des réserves de capacité perdant en moyenne 15 points mais elle reste suffisante pour permettre un trafic fluide sur le carrefour. Le Tourne-à-Gauche de la rue des Ormelets va voir son temps d'attente augmenter de 5 sec et ainsi atteindre les 35 sec à l'HPM et les 26 sec à l'HPS.

Actuellement, la rue des Ormelets est régulé par un « STOP ». La mise en place d'un « Cédez-le-passage » permettrait de diminuer le temps d'attente.

Longueuil-Sainte-Marie (60126)

				Fonctionnement prévisionnel avec projet											
				Heure de pointe du matin						Heure de pointe du soir					
Carrefour	Type	Ligne de feu ou mouvement non prioritaire	Nb de files	Charge globale (u.v.p)	Réserve de capacité	Demande moyenne par file (u.v.p)	Longueur de file d'attente moyenne par file (m)	Temps d'attente moyen (s)	Commentaire	Charge globale (u.v.p)	Réserve de capacité	Demande moyenne par file (u.v.p)	Longueur de file d'attente moyenne par file (m)	Temps d'attente moyen (s)	Commentaire
Carrefour C4 RD155 / RD26 / Rue des Ormelets	STOP / Cédez-le-passage	T-à-D depuis la Rue des Ormelets	1	969	66%	1	5	7	Retards très faibles	868	69%	1	5	6	Pas de retard
		T-à-D depuis la RD155	1		100%	1	5	0	Pas de retard		99%	1	5	3	Pas de retard
		T-à-G depuis la RD26 Sud	1		70%	1	5	5	Pas de retard		77%	1	5	4	Pas de retard
		T-à-G depuis la RD26 Nord	1		100%	1	5	3	Pas de retard		100%	1	5	3	Pas de retard
		Traversée de la route depuis RD155	1		81%	1	5	15	Retards assez faibles		88%	1	5	11	Retards très faibles
		Traversée de la route depuis Rue des Ormelets	1		86%	1	5	14	Retards très faibles		84%	1	5	11	Retards très faibles
		T-à-G depuis la RD155	1		95%	1	5	12	Retards très faibles		100%	1	5	10	Retards très faibles
		T-à-G depuis la Rue des Ormelets	1		95%	1	5	35	Retards assez importants		93%	1	5	26	Retards moyens

4.3.3.5. Récapitulatif et comparaison de l'étude des carrefours

Longueuil-Sainte-Marie (60126)

				Fonctionnement actuel (2023)										Fonctionnement prévisionnel avec projet									
				Heure de pointe du matin					Heure de pointe du soir					Heure de pointe du matin					Heure de pointe du soir				
				Charge globale (u.v.p)	Réserve de capacité	Demande moyenne par file (u.v.p.)	Longueur de file d'attente moyenne par file (m)	Temps d'attente moyen (s)	Charge globale (u.v.p)	Réserve de capacité	Demande moyenne par file (u.v.p.)	Longueur de file d'attente moyenne par file (m)	Temps d'attente moyen (s)	Charge globale (u.v.p)	Réserve de capacité	Demande moyenne par file (u.v.p.)	Longueur de file d'attente moyenne par file (m)	Temps d'attente moyen (s)	Charge globale (u.v.p)	Réserve de capacité	Demande moyenne par file (u.v.p.)	Longueur de file d'attente moyenne par file (m)	Temps d'attente moyen (s)
Carrefour	Type	Ligne de feu ou mouvement non prioritaire	Nb de files																				
Carrefour C1 RD155 / RD155E	STOP	T-à-D depuis la RD155E	1	912	93%	1	5	5	874	79%	1	5	7	956	93%	1	5	5	918	78%	1	5	7
		T-à-G depuis la RD155 Ouest	1		72%	1	5	6		91%	1	5	5		71%	1	5	6		91%	1	5	5
		T-à-G depuis la RD155E	1		55%	1	5	26		64%	1	5	17		49%	2	15	30		61%	1	5	18
Carrefour C2 RD155 / RD155E / RD200	STOP	T-à-D depuis la RD156	1	955	88%	1	5	5	867	89%	1	5	5	1038	85%	1	5	5	950	86%	1	5	5
		T-à-D depuis la RD200	1		83%	1	5	6		83%	1	5	6		82%	1	5	6		82%	1	5	6
		T-à-G depuis la RD155 Est	1		100%	1	5	0		100%	1	5	0		100%	1	5	0		100%	1	5	0
		T-à-G depuis la RD155 Ouest	1		82%	1	5	5		88%	1	5	5		81%	1	5	5		87%	1	5	5
		Traversée de la route depuis RD200	1		94%	1	5	13		96%	1	5	10		94%	1	5	14		95%	1	5	11
		Traversée de la route depuis RD156	1		100%	1	5	0		100%	1	5	0		100%	1	5	0		100%	1	5	0
		T-à-G depuis la RD200	1		99%	1	5	19		93%	1	5	17		99%	1	5	21		92%	1	5	18
T-à-G depuis la RD156	1	77%	1	5	22	80%	1	5	17	69%	1	5	29	74%	1	5	22						
Carrefour C3 RD155 / Avenue de Rome	Giratoire	RD155 Est	1	676	81%	1	5	0	594	85%	1	5	0	670	85%	1	5	0	676	83%	1	5	0
		RD155 Ouest	1		82%	1	5	0		86%	1	5	0		82%	1	5	0		84%	1	5	0
		Avenue de Rome	1		99%	1	5	0		100%	1	5	0		99%	1	5	0		100%	1	5	0
Carrefour C4 RD155 / RD26 / Rue des Ormelets	STOP / Cédez-le-passage	T-à-D depuis la Rue des Ormelets	1	879	66%	1	5	7	867	69%	1	5	6	969	66%	1	5	7	868	69%	1	5	6
		T-à-D depuis la RD155	1		100%	1	5	0		99%	1	5	3		100%	1	5	0		99%	1	5	3
		T-à-G depuis la RD26 Sud	1		70%	1	5	5		77%	1	5	4		70%	1	5	5		77%	1	5	4
		T-à-G depuis la RD26 Nord	1		100%	1	5	3		100%	1	5	3		100%	1	5	3		100%	1	5	3
		Traversée de la route depuis RD155	1		96%	1	5	12		98%	1	5	10		81%	1	5	15		88%	1	5	11
		Traversée de la route depuis Rue des Ormelets	1		98%	1	5	12		96%	1	5	10		86%	1	5	14		84%	1	5	11
		T-à-G depuis la RD155	1		96%	1	5	11		100%	1	5	9		95%	1	5	12		100%	1	5	10
T-à-G depuis la Rue des Ormelets	1	96%	1	5	30	97%	1	5	22	95%	1	5	35	93%	1	5	26						

Carrefour sans feux		
fonctionnement satisfaisant	100%	20% ≤ réserve
fonctionnement chargé	20%	10% ≤ réserve < 20%
fonctionnement saturé	10%	réserve < 10%

Carrefour sans feux		
Pas de retard / Retards très faibles	15	Insertion aisée (temps < 15 sec)
Retards assez importants	30	Insertion assez difficile (temps entre 15 et 30 sec)
Retards très importants	60	Insertion difficile (temps entre 30 et 60 sec)
Saturation	> 60	Insertion très difficile (temps > 60 sec)

5. ANNEXES

Résultats de comptages automatiques - Société CDVIA - 2 rue Suchet 94700 MAISONS-ALFORT - 01.43.53.69.45

Lieu de pose

Ville Longueuil-Sainte-Marie
 Route ou Rue RD155
 Sens 1 Vers RD156
 Sens 2 Vers Avenue de Rome
 Entre ... -
 et ... -
 Vitesse autorisée Sens 1 70 km/h
 Vitesse autorisée Sens 2 70 km/h
 Coordonnées GPS 49.32206 2.70306
 Coordonnées Lambert 93 - -

Remarques
Résultats

	TV	VL	PL	TV	VL	PL
Total campagne (7 jours)	17 778	16 539	1 239	18 992	17 817	1 175
Trafic Moyen/ Jour ouvrés (TMJO)	2 890	2 650	240	3 120	2 900	220
Trafic Moyen / Jour (TMJ)	2 530	2 350	180	2 720	2 550	170
Vitesse Médiane (V50)	80 km/h	81 km/h	74 km/h	81 km/h	81 km/h	72 km/h
Vitesse 85% (V85)	87 km/h	87 km/h	84 km/h	87 km/h	87 km/h	82 km/h
Vitesse Moyenne (Vmoy)	78 km/h	78 km/h	73 km/h	78 km/h	78 km/h	71 km/h

Références

Numéro d'affaire 8866
 Client QUARTUS
 Enquêtes réalisées par CDVIA

Dates

Pose du matériel Mer 01/02/23
 Début d'analyse Jeu 02/02/23
 Fin d'analyse Mer 08/02/23

Plan de localisation

Photo(s) du matériel posé

Sens 1

Sens 2

SENS 1 RD155 / Vers RD156 / à Longueuil-Sainte-Marie SYNTHÈSE du Jeu 02/02/23 au Mer 08/02/23 CDVIA

Table with columns for HPM, HPS, diurne, nocturne, TV, VL, PL, and VITESSES (en km/h) for V15, V50, V85, and Vmoy.

RECAPITULATIF DES FLUX ET VITESSES

Table showing traffic flow (TV) and average speeds (Vmoy) in km/h for TLJ and JO across 24 hours for each day from Feb 2 to 8, 2023.

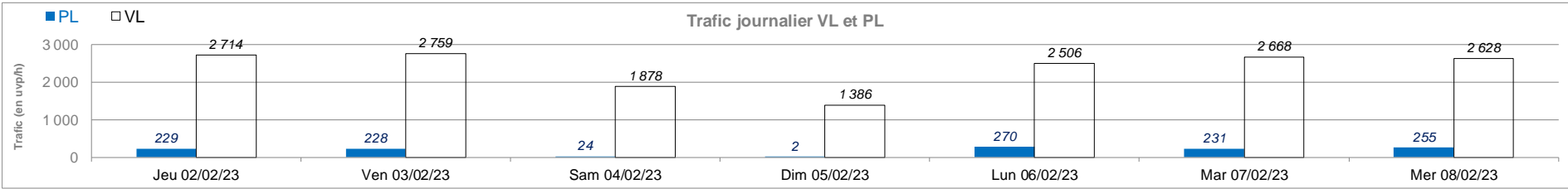
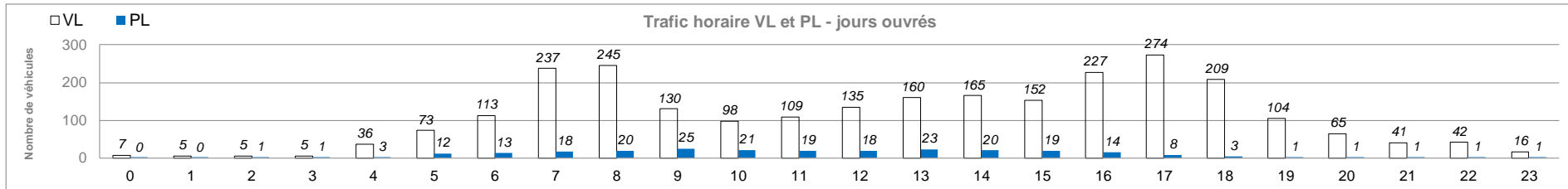


Table for VL (Vitesse Limitée) showing hourly traffic flow and totals for Diurne, Nocturne, and Journée from Feb 2 to 8, 2023.

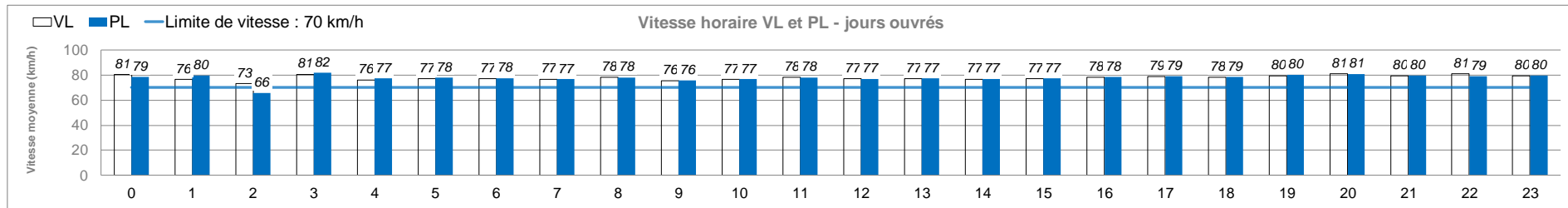
Table for PL (Passe-Lent) showing hourly traffic flow and totals for Diurne, Nocturne, and Journée from Feb 2 to 8, 2023, including percentage rates (Taux de PL TLJ and JO).



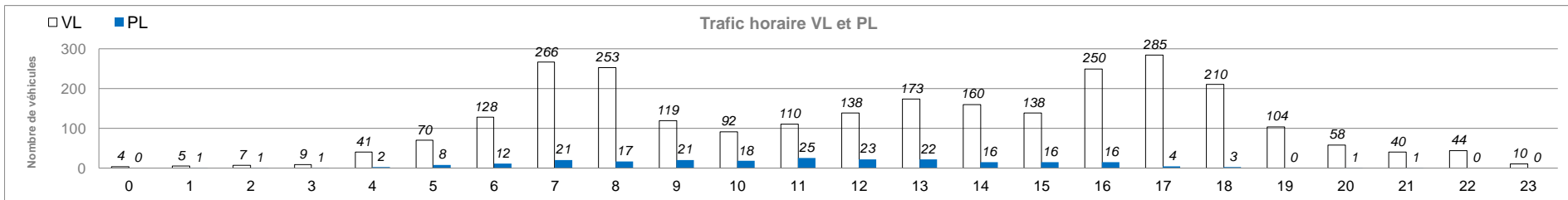
TRAFFIC HORAIRE VL PL - JOURS OUVRES



VITESSE HORAIRE VL PL - JOURS OUVRES



TRAFFIC HORAIRE VL PL Jeu 02/02/23

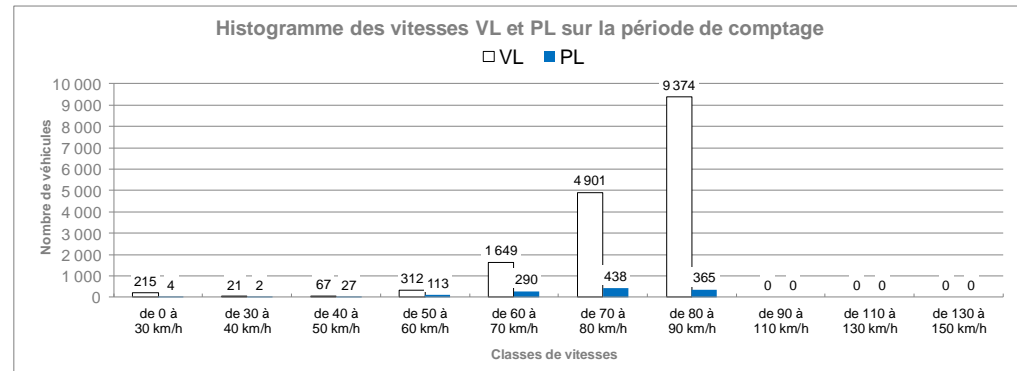


ANALYSE DE VITESSE - ENSEMBLE DE LA PERIODE DE COMPTAGE



VEHICULES EN INFRACTION : vitesse supérieure à 70 km/h					
TV		VL		PL	
Trafic	% Infraction	Trafic	% Infraction	Trafic	% Infraction
15 078	85%	14 275	86%	803	65%

TRAFFIC PERIODE COMPTAGE PAR TRANCHE DE VITESSE						
	TV		VL		PL	
	Trafic	% Période	Trafic	% Période	Trafic	% Période
de 0 à 30 km/h	219	1%	215	1%	4	0%
de 30 à 40 km/h	23	0%	21	0%	2	0%
de 40 à 50 km/h	94	1%	67	0%	27	2%
de 50 à 60 km/h	425	2%	312	2%	113	9%
de 60 à 70 km/h	1 939	11%	1 649	10%	290	23%
de 70 à 80 km/h	5 339	30%	4 901	30%	438	35%
de 80 à 90 km/h	9 739	55%	9 374	57%	365	29%
de 90 à 110 km/h	0	0%	0	0%	0	0%
de 110 à 130 km/h	0	0%	0	0%	0	0%
de 130 à 150 km/h	0	0%	0	0%	0	0%



SENS 2 RD155 / Vers Avenue de Rome / à Longueuil-Sainte-Marie

SYNTHESE du Jeu 02/02/23 au Mer 08/02/23



Table with columns for HPM, HPS, diurne, nocturne, TV, VL, and VITESSES (en km/h) for categories J, %TMJ, JO, %TMJO. Includes rows for diurne, nocturne, HPM, and HPS.

RECAPITULATIF DES FLUX ET VITESSES

Summary table for TV (Trafic journalier) showing flux and speed data from Jan 30 to Feb 8, 2023. Columns include day/hour, flux (VL, PL), and speed (V15, V50, V85, Vmoy).

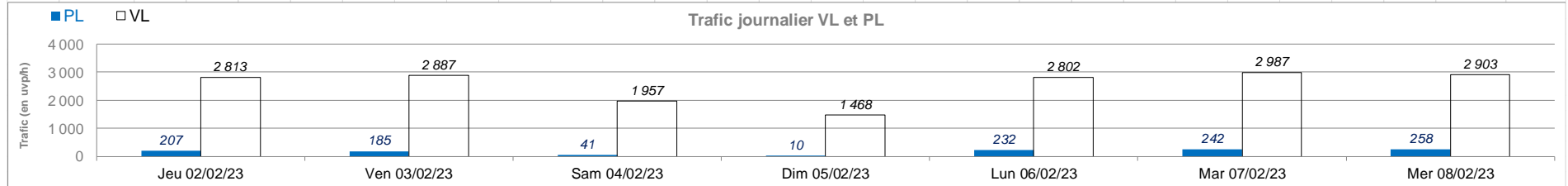


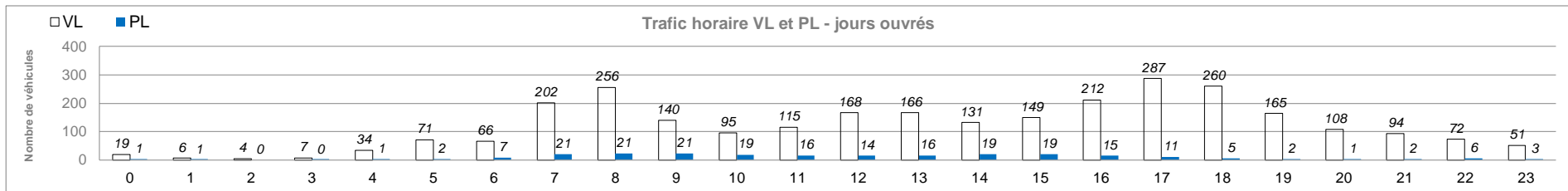
Table for VL (Vitesse Limitée) showing daily flux and speed data from Jan 30 to Feb 8, 2023. Columns include day/hour, flux, and speed (V15, V50, V85, Vmoy).

Table for PL (Porte Limitée) showing daily flux and speed data from Jan 30 to Feb 8, 2023. Columns include day/hour, flux, and speed (V15, V50, V85, Vmoy).

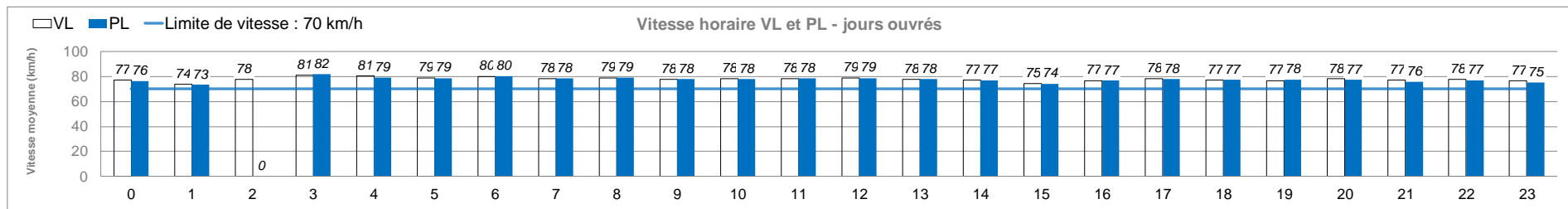




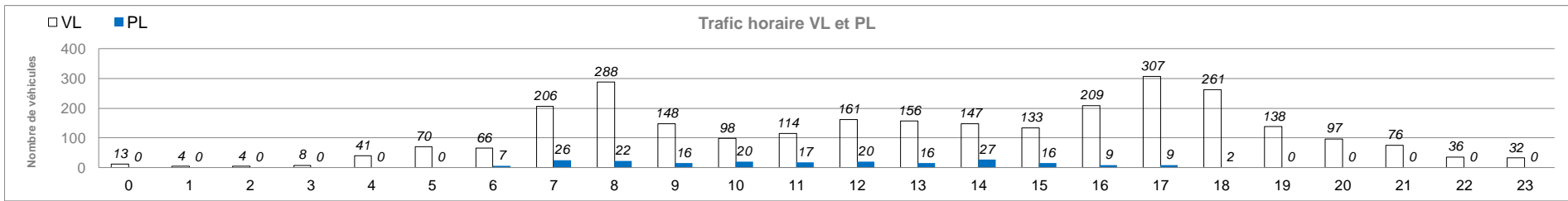
TRAFIC HORAIRE VL PL - JOURS OUVRES



VITESSE HORAIRE VL PL - JOURS OUVRES



TRAFIC HORAIRE VL PL Jeu 02/02/23

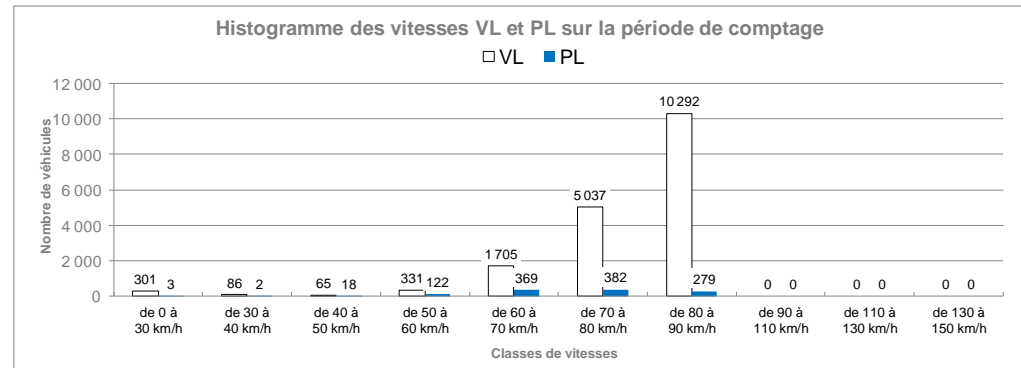


ANALYSE DE VITESSE - ENSEMBLE DE LA PERIODE DE COMPTAGE



VEHICULES EN INFRACTION : vitesse supérieure à 70 km/h					
TV		VL		PL	
Trafic	% Infraction	Trafic	% Infraction	Trafic	% Infraction
15 990	84%	15 329	86%	661	56%

TRAFIC PERIODE COMPTAGE PAR TRANCHE DE VITESSE						
TV		VL		PL		
Trafic	% Période	Trafic	% Période	Trafic	% Période	
de 0 à 30 km/h	304	2%	301	2%	3	0%
de 30 à 40 km/h	88	0%	86	0%	2	0%
de 40 à 50 km/h	83	0%	65	0%	18	2%
de 50 à 60 km/h	453	2%	331	2%	122	10%
de 60 à 70 km/h	2 074	11%	1 705	10%	369	31%
de 70 à 80 km/h	5 419	29%	5 037	28%	382	33%
de 80 à 90 km/h	10 571	56%	10 292	58%	279	24%
de 90 à 110 km/h	0	0%	0	0%	0	0%
de 110 à 130 km/h	0	0%	0	0%	0	0%
de 130 à 150 km/h	0	0%	0	0%	0	0%



Résultats de comptages automatiques - Société CDVIA - 2 rue Suchet 94700 MAISONS-ALFORT - 01.43.53.69.45


Lieu de pose			Résultats	Sens 1			Sens 2		
				TV	VL	PL	TV	VL	PL
Ville	Longueuil-Sainte-Marie								
Route ou Rue	RD155		<i>Total campagne (7 jours)</i>	17 250	16 321	929	18 849	17 604	1 245
Sens 1	Vers Avenue de Rome		<i>Trafic Moyen/ Jour ouvrés (TMJO)</i>	2 780	2 600	180	3 090	2 850	240
Sens 2	Vers RD26		<i>Trafic Moyen / Jour (TMJ)</i>	2 480	2 350	130	2 680	2 500	180
Entre ...	-		<i>Vitesse Médiane (V50)</i>	64 km/h	65 km/h	51 km/h	75 km/h	75 km/h	68 km/h
et ...	-		<i>Vitesse 85% (V85)</i>	74 km/h	75 km/h	60 km/h	84 km/h	85 km/h	77 km/h
Vitesse autorisée Sens 1	80 km/h		<i>Vitesse Moyenne (Vmoy)</i>	64 km/h	65 km/h	51 km/h	74 km/h	74 km/h	67 km/h
Vitesse autorisée Sens 2	80 km/h								
Coordonnées GPS	49.31651	2.71914	Références				Dates		
Coordonnées Lambert 93	-	-	Numéro d'affaire	8866			Pose du matériel	Mer 01/02/23	
			Client	QUARTUS			Début d'analyse	Jeu 02/02/23	
Remarques			Enquêtes réalisées par	CDVIA			Fin d'analyse	Mer 08/02/23	

Plan de localisation



Photo(s) du matériel posé



Sens 1



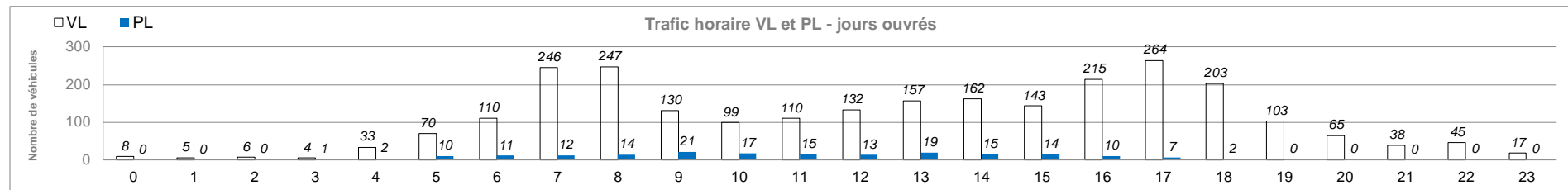
Sens 2

SENS 1 RD155 / Vers Avenue de Rome / à Longueuil-Sainte-Marie

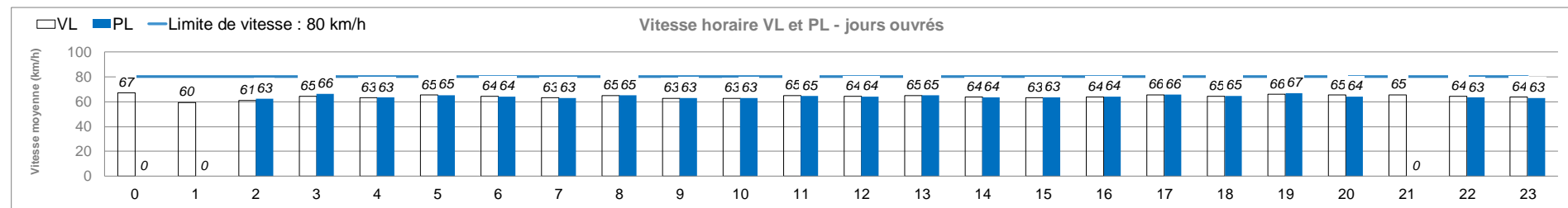
ANALYSES COMPLEMENTAIRES



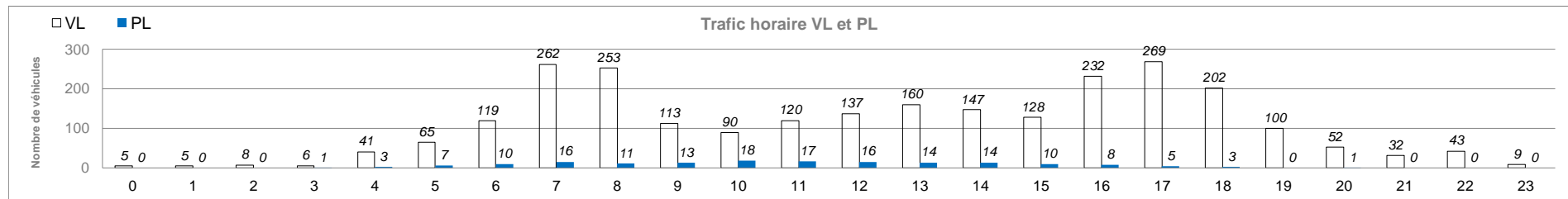
TRAFFIC HORAIRE VL PL - JOURS OUVRES



VITESSE HORAIRE VL PL - JOURS OUVRES



TRAFFIC HORAIRE VL PL Jeu 02/02/23

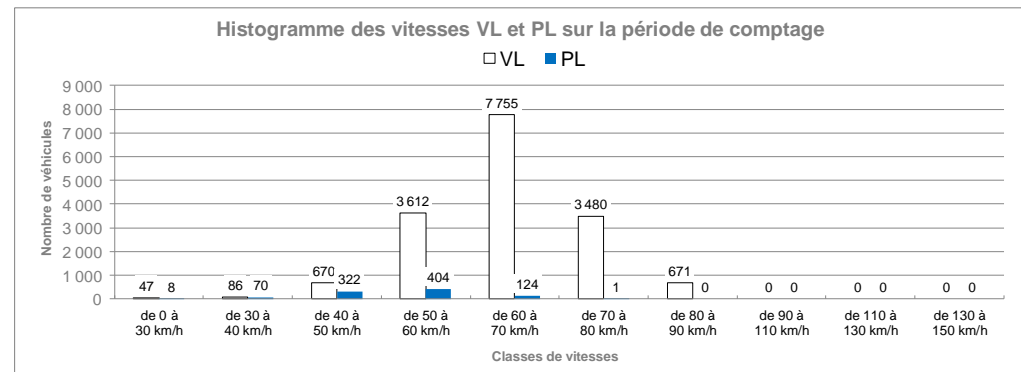


ANALYSE DE VITESSE - ENSEMBLE DE LA PERIODE DE COMPTAGE



VEHICULES EN INFRACTION : vitesse supérieure à 80 km/h					
TV		VL		PL	
Trafic	% Infraction	Trafic	% Infraction	Trafic	% Infraction
671	4%	671	4%	0	0%

TRAFFIC PERIODE COMPTAGE PAR TRANCHE DE VITESSE						
TV		VL		PL		
Trafic	% Période	Trafic	% Période	Trafic	% Période	
de 0 à 30 km/h	55	0%	47	0%	8	1%
de 30 à 40 km/h	156	1%	86	1%	70	8%
de 40 à 50 km/h	992	6%	670	4%	322	35%
de 50 à 60 km/h	4 016	23%	3 612	22%	404	43%
de 60 à 70 km/h	7 879	46%	7 755	48%	124	13%
de 70 à 80 km/h	3 481	20%	3 480	21%	1	0%
de 80 à 90 km/h	671	4%	671	4%	0	0%
de 90 à 110 km/h	0	0%	0	0%	0	0%
de 110 à 130 km/h	0	0%	0	0%	0	0%
de 130 à 150 km/h	0	0%	0	0%	0	0%

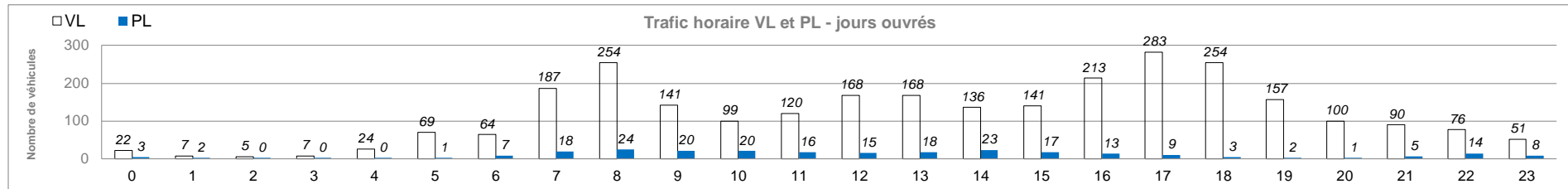


SENS 2 RD155 / Vers RD26 / à Longueuil-Sainte-Marie

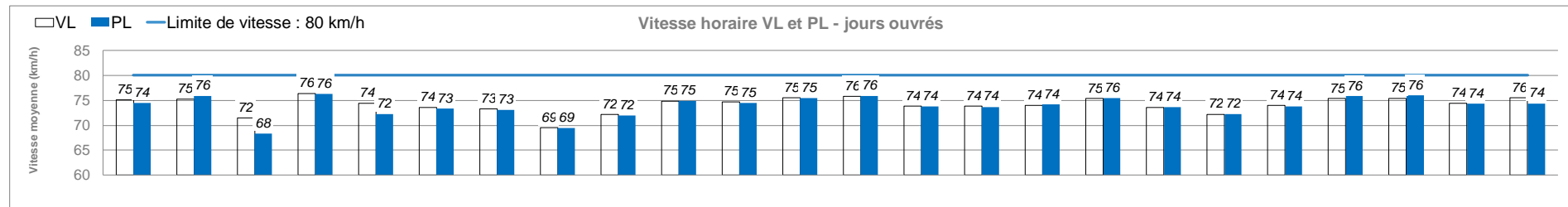
ANALYSES COMPLEMENTAIRES



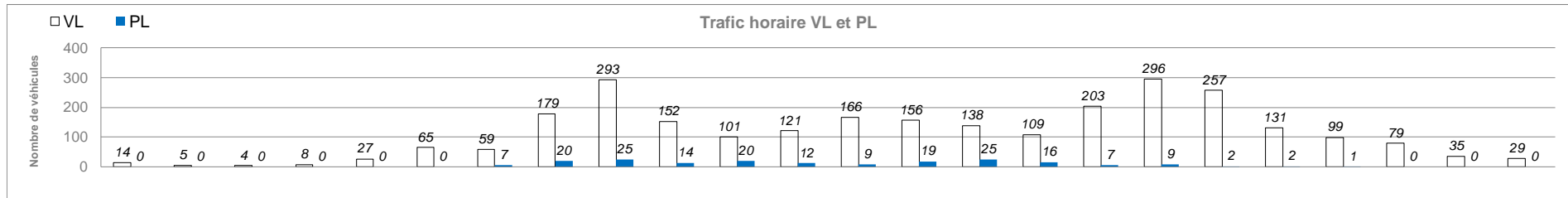
TRAFFIC HORAIRE VL PL - JOURS OUVRES



VITESSE HORAIRE VL PL - JOURS OUVRES



TRAFFIC HORAIRE VL PL Jeu 02/02/23

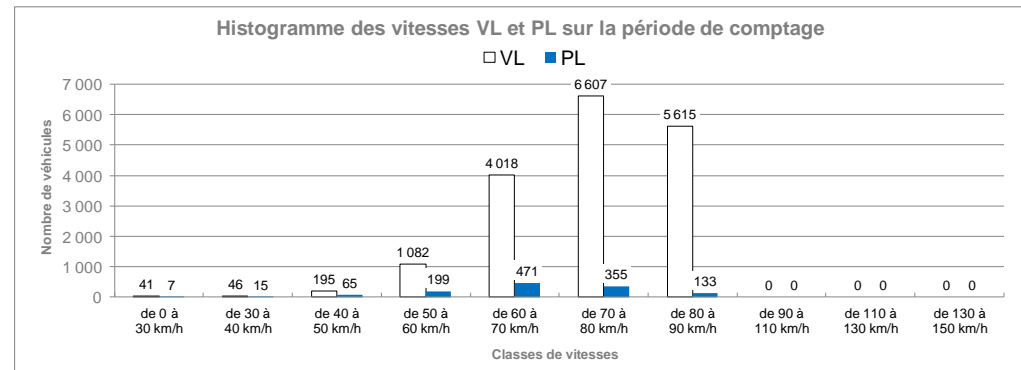


ANALYSE DE VITESSE - ENSEMBLE DE LA PERIODE DE COMPTAGE



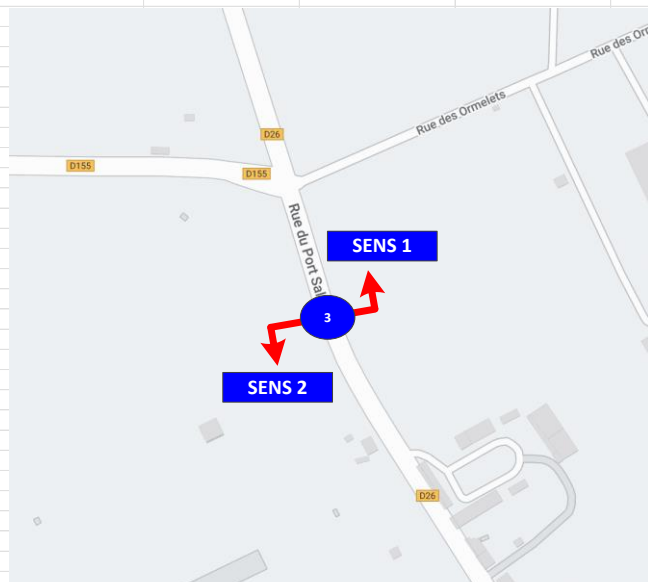
VEHICULES EN INFRACTION : vitesse supérieure à 80 km/h					
TV		VL		PL	
Trafic	% Infraction	Trafic	% Infraction	Trafic	% Infraction
5 748	30%	5 615	32%	133	11%

TRAFFIC PERIODE COMPTAGE PAR TRANCHE DE VITESSE						
TV		VL		PL		
Trafic	% Période	Trafic	% Période	Trafic	% Période	
de 0 à 30 km/h	48	0%	41	0%	7	1%
de 30 à 40 km/h	61	0%	46	0%	15	1%
de 40 à 50 km/h	260	1%	195	1%	65	5%
de 50 à 60 km/h	1 281	7%	1 082	6%	199	16%
de 60 à 70 km/h	4 489	24%	4 018	23%	471	38%
de 70 à 80 km/h	6 962	37%	6 607	38%	355	29%
de 80 à 90 km/h	5 748	30%	5 615	32%	133	11%
de 90 à 110 km/h	0	0%	0	0%	0	0%
de 110 à 130 km/h	0	0%	0	0%	0	0%
de 130 à 150 km/h	0	0%	0	0%	0	0%



Résultats de comptages automatiques - Société CDVIA - 2 rue Suchet 94700 MAISONS-ALFORT - 01.43.53.69.45


Lieu de pose			Résultats	Sens 1			Sens 2		
				TV	VL	PL	TV	VL	PL
Ville	Longueuil-Sainte-Marie								
Route ou Rue	RD26		<i>Total campagne (7 jours)</i>	22 892	21 978	914	23 336	22 378	958
Sens 1	Vers RD26		<i>Trafic Moyen/ Jour ouvrés (TMJO)</i>	3 680	3 500	180	3 790	3 600	190
Sens 2	Vers RD123		<i>Trafic Moyen / Jour (TMJ)</i>	3 280	3 150	130	3 340	3 200	140
Entre ...	-		<i>Vitesse Médiane (V50)</i>	64 km/h	64 km/h	58 km/h	55 km/h	55 km/h	50 km/h
et ...	-		<i>Vitesse 85% (V85)</i>	75 km/h	76 km/h	67 km/h	66 km/h	67 km/h	58 km/h
Vitesse autorisée Sens 1	50 km/h		<i>Vitesse Moyenne (Vmoy)</i>	64 km/h	65 km/h	58 km/h	55 km/h	56 km/h	50 km/h
Vitesse autorisée Sens 2	50 km/h								
Coordonnées GPS	49.31540	2.72119	Références				Dates		
Coordonnées Lambert 93	-	-	Numéro d'affaire	8866			Pose du matériel	Mer 01/02/23	
			Client	QUARTUS			Début d'analyse	Jeu 02/02/23	
Remarques			Enquêtes réalisées par	CDVIA			Fin d'analyse	Mer 08/02/23	

Plan de localisation

Photo(s) du matériel posé

Sens 1

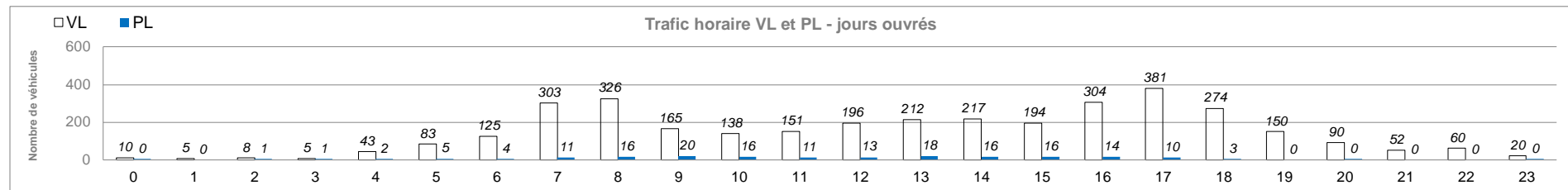
Sens 2

SENS 1 RD26 / Vers RD26 / à Longueuil-Sainte-Marie

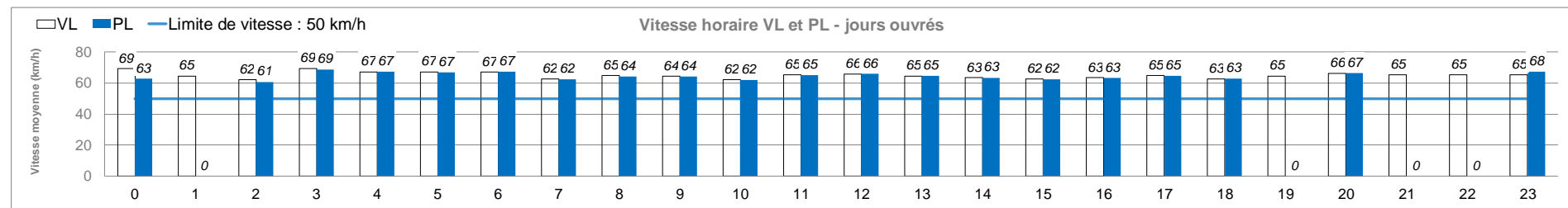
ANALYSES COMPLEMENTAIRES



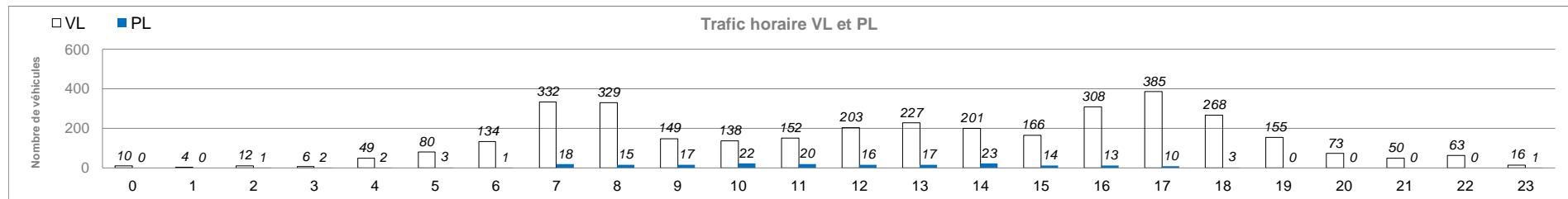
TRAFFIC HORAIRE VL PL - JOURS OUVRES



VITESSE HORAIRE VL PL - JOURS OUVRES



TRAFFIC HORAIRE VL PL Jeu 02/02/23

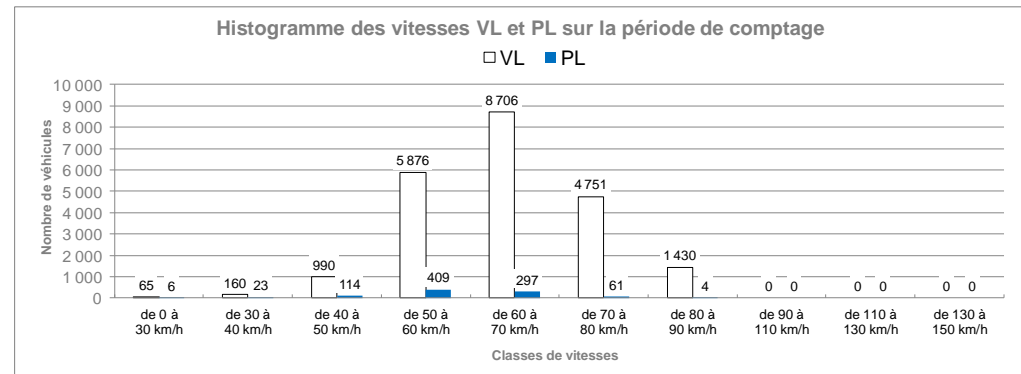


ANALYSE DE VITESSE - ENSEMBLE DE LA PERIODE DE COMPTAGE



VEHICULES EN INFRACTION : vitesse supérieure à 50 km/h					
TV		VL		PL	
Trafic	% Infraction	Trafic	% Infraction	Trafic	% Infraction
21 534	94%	20 763	94%	771	84%

TRAFFIC PERIODE COMPTAGE PAR TRANCHE DE VITESSE						
TV		VL		PL		
Trafic	% Période	Trafic	% Période	Trafic	% Période	
de 0 à 30 km/h	71	0%	65	0%	6	1%
de 30 à 40 km/h	183	1%	160	1%	23	3%
de 40 à 50 km/h	1 104	5%	990	5%	114	12%
de 50 à 60 km/h	6 285	27%	5 876	27%	409	45%
de 60 à 70 km/h	9 003	39%	8 706	40%	297	32%
de 70 à 80 km/h	4 812	21%	4 751	22%	61	7%
de 80 à 90 km/h	1 434	6%	1 430	7%	4	0%
de 90 à 110 km/h	0	0%	0	0%	0	0%
de 110 à 130 km/h	0	0%	0	0%	0	0%
de 130 à 150 km/h	0	0%	0	0%	0	0%

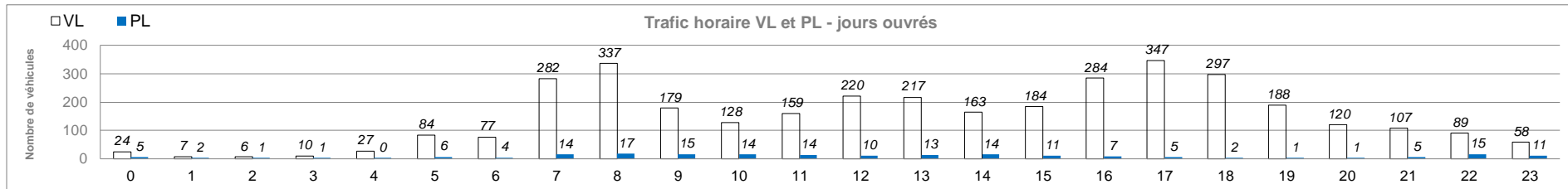


SENS 2 #####

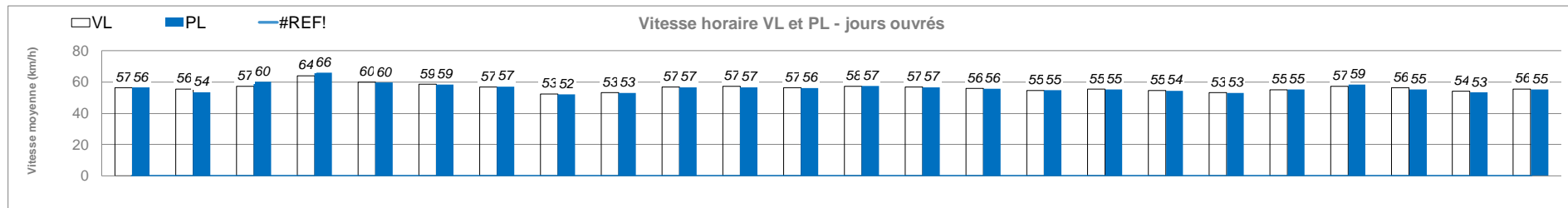
ANALYSES COMPLEMENTAIRES



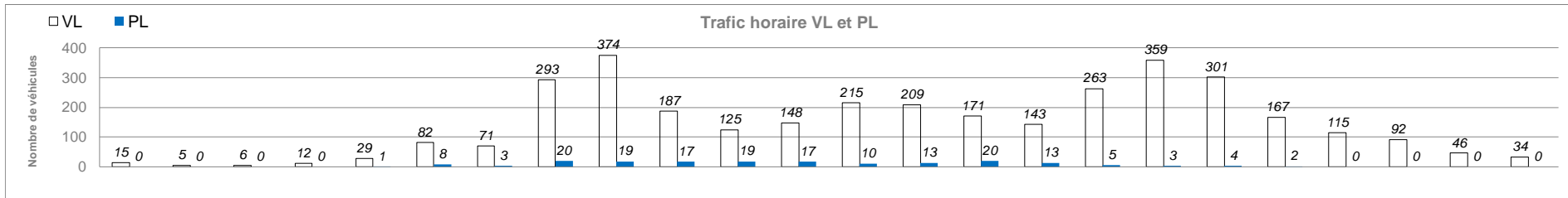
TRAFFIC HORAIRE VL PL - JOURS OUVRÉS



VITESSE HORAIRE VL PL - JOURS OUVRÉS



TRAFFIC HORAIRE VL PL Jeu 02/02/23



ANALYSE DE VITESSE - ENSEMBLE DE LA PERIODE DE COMPTAGE



VEHICULES EN INFRACTION : vitesse supérieure à #REF! km/h					
TV		VL		PL	
Trafic	% Infraction	Trafic #REF!	% Infraction	Trafic #REF!	% Infraction
-	0%		0%		0%

TRAFFIC PERIODE COMPTAGE PAR TRANCHE DE VITESSE						
	TV		VL		PL	
	Trafic	% Période	Trafic	% Période	Trafic	% Période
de 0 à 30 km/h	256	1%	237	1%	19	2%
de 30 à 40 km/h	756	3%	688	3%	68	7%
de 40 à 50 km/h	5 674	24%	5 272	24%	402	42%
de 50 à 60 km/h	9 793	42%	9 421	42%	372	39%
de 60 à 70 km/h	4 902	21%	4 815	22%	87	9%
de 70 à 80 km/h	1 494	6%	1 484	7%	10	1%
de 80 à 90 km/h	461	2%	461	2%	0	0%
de 90 à 110 km/h	0	0%	0	0%	0	0%
de 110 à 130 km/h	0	0%	0	0%	0	0%
de 130 à 150 km/h	0	0%	0	0%	0	0%

